



# Onderhoudshandleiding voor de Dell™ Vostro™ 1014/1015


[Aan de computer werken](#)  
[Onderdelen toevoegen en vervangen](#)  
[Specificaties](#)  
[Diagnoseprogramma](#)  
[Systeeminstellingen](#)

---

## Opmerkingen, waarschuwingen en gevaar-kennisgevingen

 **N.B.:** N.B. duidt belangrijke informatie aan voor een beter gebruik van de computer.

 **WAARSCHUWING:** een waarschuwing geeft aan dat er schade aan hardware of potentieel gegevensverlies kan optreden als de instructies niet worden opgevolgd.

 **GEVAAR:** een GEVAAR-kennisgeving duidt het risico van schade aan eigendommen, lichamelijk letsel of overlijden aan.

Als u een Dell™ n Series-computer hebt gekocht, zijn alle referenties aan dit document naar Microsoft® Windows®-besturingsystemen niet van toepassing .

---

De informatie in dit document kan zonder voorafgaande kennisgeving worden gewijzigd.  
© 2009 Dell Inc. Alle rechten voorbehouden.

Verveelvoudiging van dit materiaal, op welke wijze dan ook, zonder de schriftelijke toestemming van Dell Inc. is strikt verboden.

Handelsmerken in deze tekst: *Dell* en het *DELL*-logo en *Vostro* zijn handelsmerken van Dell Inc.; *Intel*, *Celeron* en *Core* zijn handelsmerken of gedeponeerde handelsmerken van Intel Corporation; *Bluetooth* is een gedeponeerd handelsmerk van Bluetooth SIG, Inc. en wordt onder licentie door Dell gebruikt; *Microsoft Windows*, *Windows Vista*, en de knop Start van *Windows Vista* zijn handelsmerken of gedeponeerde handelsmerken van Microsoft Corporation in de Verenigde Staten en/of anders landen; *Adobe*, het *Adobe*-logo en *Adobe Flash Player* zijn handelsmerken van Adobe Systems Incorporated.

Andere handelsmerken en handelsnamen die mogelijk in dit document worden gebruikt, dienen ter aanduiding van de rechthebbenden van die merken en namen of ter aanduiding van hun producten. Dell Inc. claimt op geen enkele wijze enig eigendomsrecht ten aanzien van andere merken of handelsnamen dan zijn eigen merken en handelsnamen.

November 2009 Rev. A00

[Terug naar inhoudsopgave](#)

## Toegangspaneel

Onderhoudshandleiding voor de Dell™ Vostro™ 1014/1015

**⚠ GEVAAR:** lees de veiligheidsinstructies die bij de computer zijn geleverd alvorens u werkzaamheden binnen in de computer uitvoert. Voor meer informatie over veiligheid kunt u de startpagina over regelgeving raadplegen op [www.dell.com/regulatory\\_compliance](http://www.dell.com/regulatory_compliance).



### Het toegangspaneel verwijderen

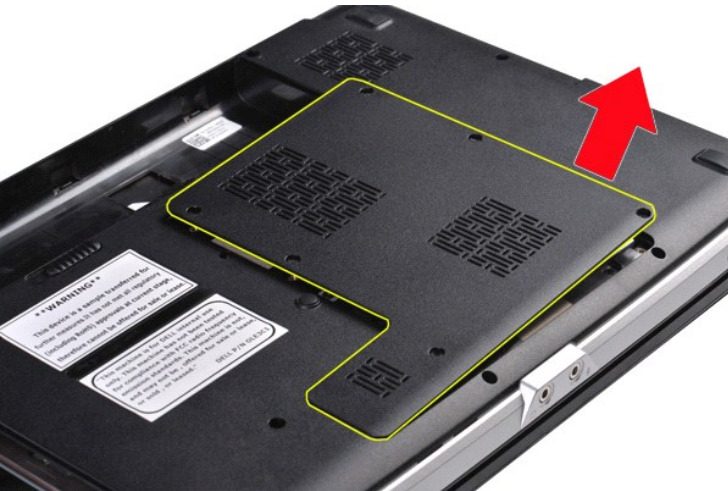
1. Volg de procedures in [Voordat u handelingen uitvoert in de computer](#).
2. Verwijder de [batterij](#) uit de computer.



3. Verwijder de zes schroeven waarmee het toegangspaneel aan de computer is bevestigd.



4. Verwijder het toegangspaneel uit de computer.



## Het toegangspaneel terugplaatsen

Voer de bovenstaande stappen in omgekeerde volgorde uit om het toegangspaneel terug te plaatsen.

[Terug naar inhoudsopgave](#)

[Terug naar inhoudsopgave](#)

## Batterij

### Onderhoudshandleiding voor de Dell™ Vostro™ 1014/1015

**⚠ GEVAAR:** lees de veiligheidsinstructies die bij de computer zijn geleverd alvorens u werkzaamheden binnen in de computer uitvoert. Voor meer informatie over veiligheid kunt u de startpagina over regelgeving raadplegen op [www.dell.com/regulatory\\_compliance](http://www.dell.com/regulatory_compliance).



## De batterij verwijderen

1. Volg de procedures in [Voordat u handelingen uitvoert in de computer](#).



2. Zet de computer ondersteboven met de achterzijde van de computer naar u toe.
3. Schuif de batterijschuijfjes naar buiten in de ontgrendelingsstand.



4. Til de batterij uit de computer.



## De batterij terugplaatsen

Voer de bovenstaande stappen in omgekeerde volgorde uit om de batterij terug te plaatsen.

[Terug naar Inhoudsopgave](#)

[Terug naar inhoudsopgave](#)

## Interne kaart met draadloze Bluetooth®-technologie

Onderhoudshandleiding voor de Dell™ Vostro™ 1014/1015

**⚠ GEVAAR:** lees de veiligheidsinstructies die bij de computer zijn geleverd alvorens u werkzaamheden binnen in de computer uitvoert. Voor meer informatie over veiligheid kunt u de startpagina over regelgeving raadplegen op [www.dell.com/regulatory\\_compliance](http://www.dell.com/regulatory_compliance).

### De draadloze Bluetooth-kaart verwijderen



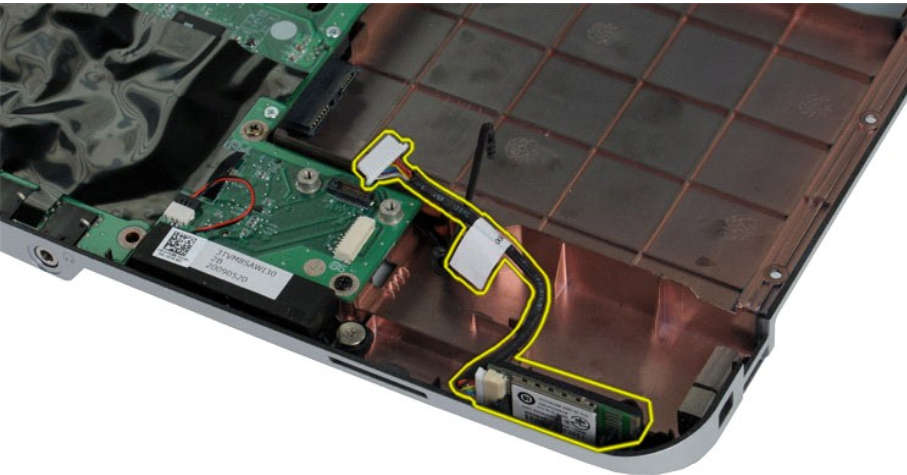
1. Volg de procedures in [Voordat u handelingen uitvoert in de computer](#).
2. Verwijder de [batterij](#).
3. Verwijder het [toegangspaneel](#).
4. Verwijder de [vaste schijf](#).
5. Verwijder de [WLAN-kaart](#).
6. Verwijder de [kap van het bedieningspaneel](#).
7. Verwijder het [toetsenbord](#).
8. Verwijder het [beeldscherm](#).
9. Verwijder de [polssteun](#).
10. Verwijder de [I/O-kaart](#).



11. Koppel de kabel van de Bluetooth-kaart los van de connector op het moederbord.



12. Verwijder de kabel van de Bluetooth-kaart uit de kabelgeleider en til de Bluetooth-kaart uit de computer.



## De Bluetooth-kaart terugplaatsen

Voer de bovenstaande stappen in omgekeerde volgorde uit om de Bluetooth-kaart terug te plaatsen.

[Terug naar inhoudsopgave](#)

[Terug naar inhoudsopgave](#)

## Knoopcelbatterij

Onderhoudshandleiding voor de Dell™ Vostro™ 1014/1015

**⚠ GEVAAR:** lees de veiligheidsinstructies die bij de computer zijn geleverd alvorens u werkzaamheden binnen in de computer uitvoert. Voor meer informatie over veiligheid kunt u de startpagina over regelgeving raadplegen op [www.dell.com/regulatory\\_compliance](http://www.dell.com/regulatory_compliance).

### De knoopcelbatterij verwijderen

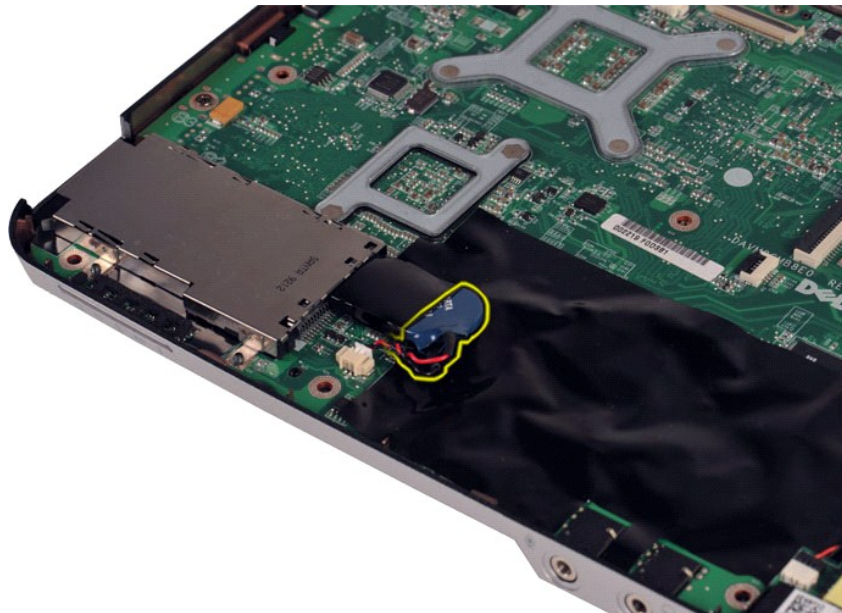


1. Volg de procedures in [Voordat u handelingen uitvoert in de computer](#).
2. Verwijder de [batterij](#).
3. Verwijder het [toegangspaneel](#).
4. Verwijder de [vaste schijf](#).
5. Verwijder de [WLAN-kaart](#).
6. Verwijder de [kap van het bedieningspaneel](#).
7. Verwijder het [toetsenbord](#).
8. Verwijder het [beeldscherm](#).
9. Verwijder de [polssteun](#).

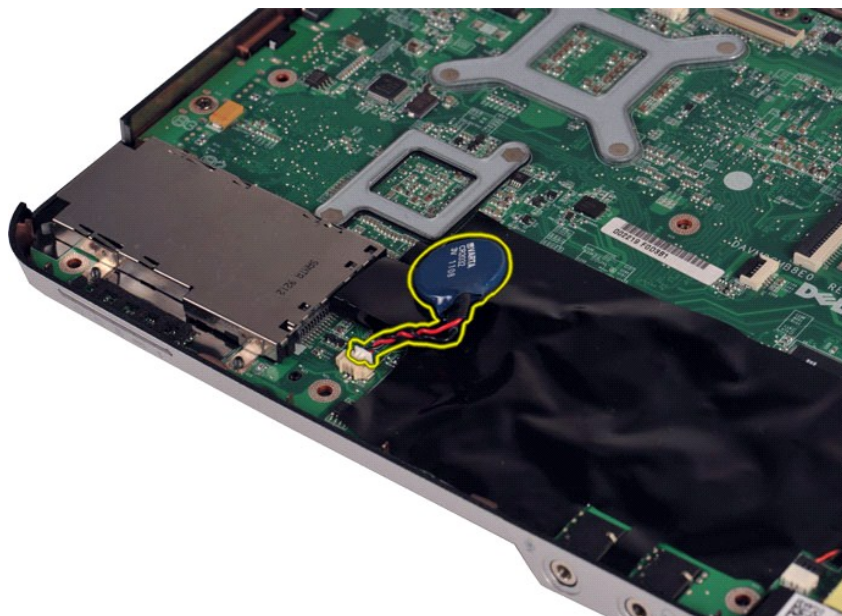


10. Verwijder de knoopcelbatterij uit de plastic hoes.





11. Koppel de kabel van de knoopcelbatterij los van de connector op het moederbord en til de knoopcelbatterij uit de computer.



## De knoopcelbatterij terugplaatsen

Voer de bovenstaande stappen in omgekeerde volgorde uit om de knoopcelbatterij terug te plaatsen.

[Terug naar inhoudsopgave](#)

[Terug naar inhoudsopgave](#)

## Kap van het bedieningspaneel

### Onderhoudshandleiding voor de Dell™ Vostro™ 1014/1015

**⚠ GEVAAR:** lees de veiligheidsinstructies die bij de computer zijn geleverd alvorens u werkzaamheden binnen in de computer uitvoert. Voor meer informatie over veiligheid kunt u de startpagina over regelgeving raadplegen op [www.dell.com/regulatory\\_compliance](http://www.dell.com/regulatory_compliance).

• [Vostro 1014](#)

• [Vostro 1015](#)

---

## Vostro 1014



### De kap van het bedieningspaneel verwijderen

1. Volg de procedures in [Voordat u handelingen uitvoert in de computer](#).
2. Verwijder de [batterij](#).



3. Verwijder de drie schroeven van de kap van het bedieningspaneel uit de onderzijde van de computer.



4. Gebruik een plastic pennetje om de vier klemmetjes van de kap los te koppelen van de batterijhouder.



5. Draai de computer om en klap het beeldscherm open.
6. Verwijder de kap van het bedieningspaneel uit de computer.



## De kap van het bedieningspaneel terugplaatsen

Voer de bovenstaande stappen in omgekeerde volgorde uit om de kap van het bedieningspaneel terug te plaatsen.

## Vostro 1015



## De kap van het bedieningspaneel verwijderen

1. Volg de procedures in [Voordat u handelingen uitvoert in de computer](#).
2. Verwijder de [batterij](#).



3. Verwijder de acht schroeven van de kap van het bedieningspaneel uit de onderzijde van de computer.



4. Draai de computer om en klap het beeldscherm open.
5. Verwijder de kap van het bedieningspaneel uit de computer.



De kap van het bedieningspaneel terugplaatsen

Voer de bovenstaande stappen in omgekeerde volgorde uit om de kap van het bedieningspaneel terug te plaatsen.

[Terug naar inhoudsopgave](#)

[Terug naar inhoudsopgave](#)

## Processorventilator

Onderhoudshandleiding voor de Dell™ Vostro™ 1014/1015

**⚠ GEVAAR:** lees de veiligheidsinstructies die bij de computer zijn geleverd alvorens u werkzaamheden binnen in de computer uitvoert. Voor meer informatie over veiligheid kunt u de startpagina over regelgeving raadplegen op [www.dell.com/regulatory\\_compliance](http://www.dell.com/regulatory_compliance).

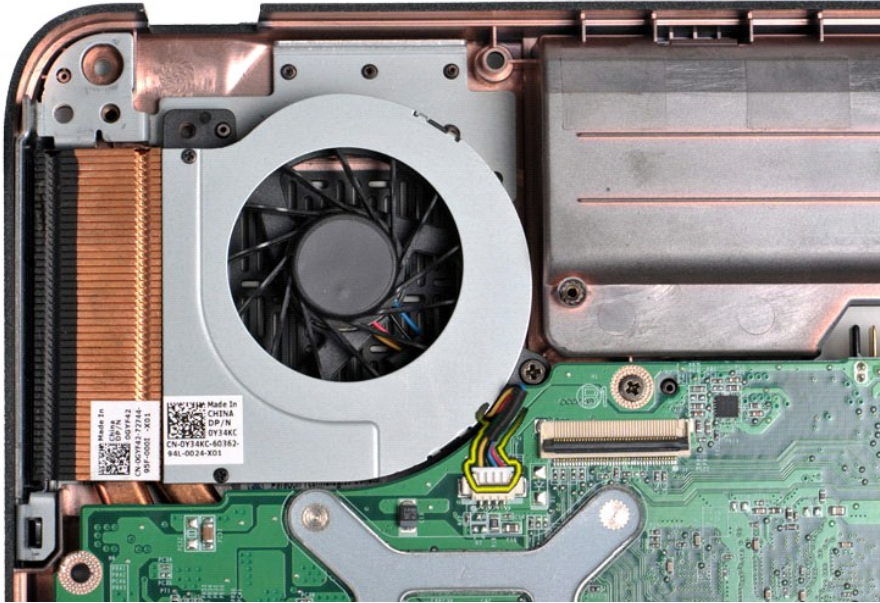
### De processorventilator verwijderen



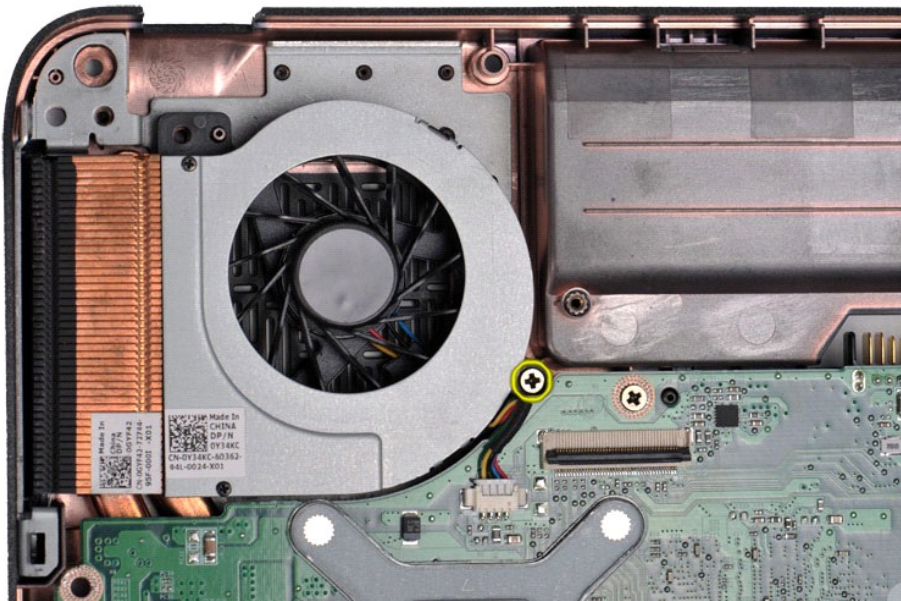
1. Volg de procedures in [Voordat u handelingen uitvoert in de computer](#).
2. Verwijder de [batterij](#).
3. Verwijder het [toegangspaneel](#).
4. Verwijder de [vaste schijf](#).
5. Verwijder de [WLAN-kaart](#).
6. Verwijder de [kap van het bedieningspaneel](#).
7. Verwijder het [toetsenbord](#).
8. Verwijder het [beeldscherm](#).
9. Verwijder de [polssteun](#).



10. Koppel de kabel van de processorventilator los van de connector op het moederbord.



11. Verwijder de schroef waarmee de processorventilator aan de computer is bevestigd.



12. Til de processorventilator uit de computer.



## De processorventilator terugplaatsen

Voer de bovenstaande stappen in omgekeerde volgorde uit om de processorventilator terug te plaatsen.

[Terug naar inhoudsopgave](#)



[Terug naar inhoudsopgave](#)

## ExpressCard

Onderhoudshandleiding voor de Dell™ Vostro™ 1014/1015

**⚠ GEVAAR:** lees de veiligheidsinstructies die bij de computer zijn geleverd alvorens u werkzaamheden binnen in de computer uitvoert. Voor meer informatie over veiligheid kunt u de startpagina over regelgeving raadplegen op [www.dell.com/regulatory\\_compliance](http://www.dell.com/regulatory_compliance).



### De ExpressCard verwijderen

1. Volg de procedures in [Voordat u handelingen uitvoert in de computer](#).



2. Druk op de ExpressCard om de kaart los te koppelen van de sleuf in de computer.



3. Schuif de ExpressCard uit de computer.



## De ExpressCard-kaart terugplaatsen

Voer de bovenstaande stappen in omgekeerde volgorde uit om de ExpressCard terug te plaatsen.

[Terug naar inhoudsopgave](#)

[Terug naar inhoudsopgave](#)

## Vaste schijf

Onderhoudshandleiding voor de Dell™ Vostro™ 1014/1015

**⚠ GEVAAR:** lees de veiligheidsinstructies die bij de computer zijn geleverd alvorens u werkzaamheden binnen in de computer uitvoert. Voor meer informatie over veiligheid kunt u de startpagina over regelgeving raadplegen op [www.dell.com/regulatory\\_compliance](http://www.dell.com/regulatory_compliance).

- [De vaste schijf verwijderen](#)
- [De vaste schijf terugplaatsen](#)
- [De houder van de vaste schijf verwijderen](#)
- [De houder van de vaste schijf terugplaatsen](#)
- [Het tussenzetstuk van de vaste schijf verwijderen](#)
- [Het tussenzetstuk van de vaste schijf terugplaatsen](#)

---

### De vaste schijf verwijderen



1. Volg de procedures in [Voordat u handelingen uitvoert in de computer](#).
2. Verwijder de [batterij](#).
3. Verwijder het [toegangspaneel](#).



4. Verwijder de vier schroeven waarmee de vaste schijf aan de computer is bevestigd.



5. Trek het mylar lipje naar de vaste schijf om het tussenzetstuk los te koppelen van de connector op het moederbord.
6. Til de vaste schijf uit de computer.



## De vaste schijf terugplaatsen

Voer de bovenstaande stappen in omgekeerde volgorde uit om de vaste schijf terug te plaatsen.

## De houder van de vaste schijf verwijderen



1. Volg de procedures in [Voordat u handelingen uitvoert in de computer](#).
2. Verwijder de [batterij](#).
3. Verwijder het [toegangspaneel](#).
4. Verwijder de [vaste schijf](#).



5. Verwijder de vier schroeven (twee aan elke kant van de houder) waarmee de vaste schijf aan de houder is bevestigd.



6. Verwijder de houder van de harde schijf.



**De houder van de vaste schijf terugplaatsen**

Voer de bovenstaande stappen in omgekeerde volgorde uit om de vaste schijf terug te plaatsen in de houder.

## Het tussenzetstuk van de vaste schijf verwijderen



1. Volg de procedures in [Voordat u handelingen uitvoert in de computer](#).
2. Verwijder de [batterij](#).
3. Verwijder het [toegangspaneel](#).
4. Verwijder de [vaste schijf](#).



5. Trek het tussenzetstuk voorzichtig van de vaste schijf.



## Het tussenzetstuk van de vaste schijf terugplaatsen

Voer de bovenstaande stappen in omgekeerde volgorde uit om het tussenzetstuk van de vaste schijf terug te plaatsen.

[Terug naar inhoudsopgave](#)

[Terug naar inhoudsopgave](#)

## Warmteafleider

Onderhoudshandleiding voor de Dell™ Vostro™ 1014/1015

**⚠ GEVAAR:** lees de veiligheidsinstructies die bij de computer zijn geleverd alvorens u werkzaamheden binnen in de computer uitvoert. Voor meer informatie over veiligheid kunt u de startpagina over regelgeving raadplegen op [www.dell.com/regulatory\\_compliance](http://www.dell.com/regulatory_compliance).

### De warmteafleider verwijderen



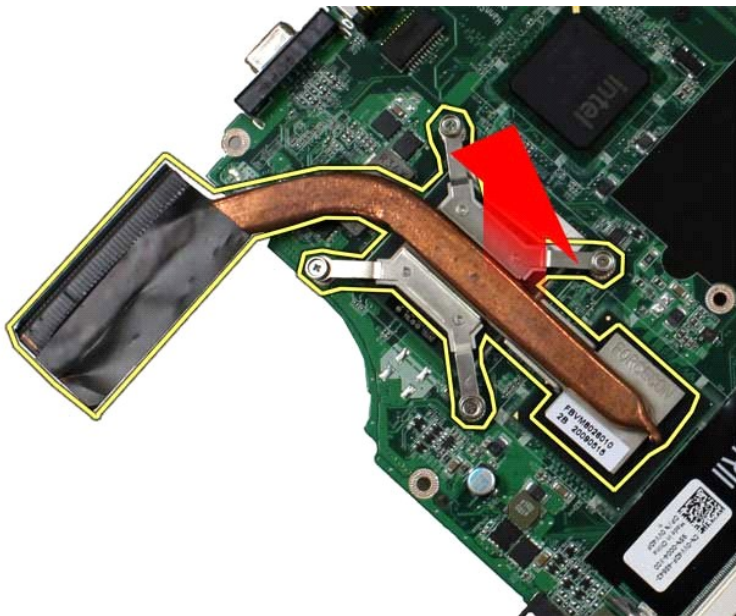
1. Volg de procedures in [Voordat u handelingen uitvoert in de computer](#).
2. Verwijder de [ExpressCard](#) (indien van toepassing).
3. Verwijder de [geheugenkaart](#) (indien van toepassing).
4. Verwijder de [batterij](#).
5. Verwijder het [toegangspaneel](#).
6. Verwijder de [vaste schijf](#).
7. Verwijder de [geheugenmodules](#).
8. Verwijder de [WLAN-kaart](#).
9. Verwijder de [kap van het bedieningspaneel](#).
10. Verwijder het [toetsenbord](#).
11. Verwijder het [beeldscherm](#).
12. Verwijder de [polssteun](#).
13. Verwijder de [processorventilator](#).
14. Verwijder de [I/O-kaart](#).
15. Verwijder de [draadloze Bluetooth-kaart](#).
16. Verwijder het [moederbord](#) en plaats het moederbord op een schone, droge ondergrond.



17. Draai de vier schroeven waarmee de warmteafleider aan het moederbord is bevestigd, los in de volgorde die in onderstaande afbeelding wordt weergegeven.



18. Til de warmteafleider van het moederbord.



## De warmteafleider terugplaatsen

Voer de bovenstaande stappen in omgekeerde volgorde uit om de warmteafleider terug te plaatsen.

[Terug naar inhoudsopgave](#)



[Terug naar inhoudsopgave](#)

## I/O-kaart

Onderhoudshandleiding voor de Dell™ Vostro™ 1014/1015

**⚠ GEVAAR:** lees de veiligheidsinstructies die bij de computer zijn geleverd alvorens u werkzaamheden binnen in de computer uitvoert. Voor meer informatie over veiligheid kunt u de startpagina over regelgeving raadplegen op [www.dell.com/regulatory\\_compliance](http://www.dell.com/regulatory_compliance).

### De I/O-kaart verwijderen



1. Volg de procedures in [Voordat u handelingen uitvoert in de computer](#).
2. Verwijder de [batterij](#).
3. Verwijder het [toegangspaneel](#).
4. Verwijder de [vaste schijf](#).
5. Verwijder de [WLAN-kaart](#).
6. Verwijder de [kap van het bedieningspaneel](#).
7. Verwijder het [toetsenbord](#).
8. Verwijder het [beeldscherm](#).
9. Verwijder de [polssteun](#).



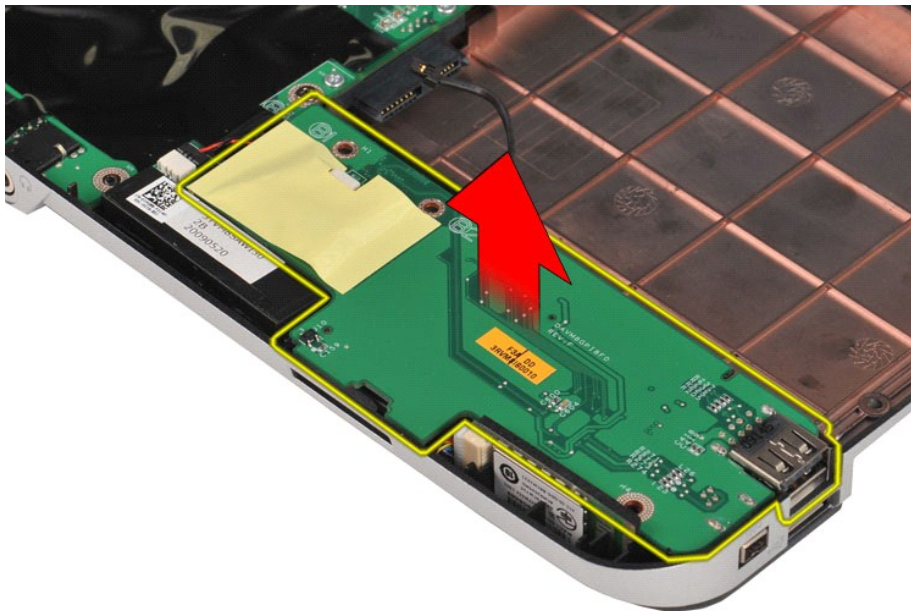
10. Verwijder de twee schroeven waarmee de I/O-kaart aan de behuizing is bevestigd.



11. Verwijder de modemkabel uit de connector op het moederbord.



12. Til de I/O-kaart uit de computer.



## De I/O-kaart terugplaatsen

Voer de bovenstaande stappen in omgekeerde volgorde uit om de I/O-kaart terug te plaatsen.

[Terug naar inhoudsopgave](#)

[Terug naar inhoudsopgave](#)

## Toetsenbord

Onderhoudshandleiding voor de Dell™ Vostro™ 1014/1015

**⚠ GEVAAR:** lees de veiligheidsinstructies die bij de computer zijn geleverd alvorens u werkzaamheden binnen in de computer uitvoert. Voor meer informatie over veiligheid kunt u de startpagina over regelgeving raadplegen op [www.dell.com/regulatory\\_compliance](http://www.dell.com/regulatory_compliance).

### Het toetsenbord verwijderen




1. Volg de procedures in [Voordat u handelingen uitvoert in de computer](#).
2. Verwijder de [batterij](#).
3. Verwijder de [kap van het bedieningspaneel](#).



4. Verwijder de twee schroeven waarmee het toetsenbord aan de computer is bevestigd.

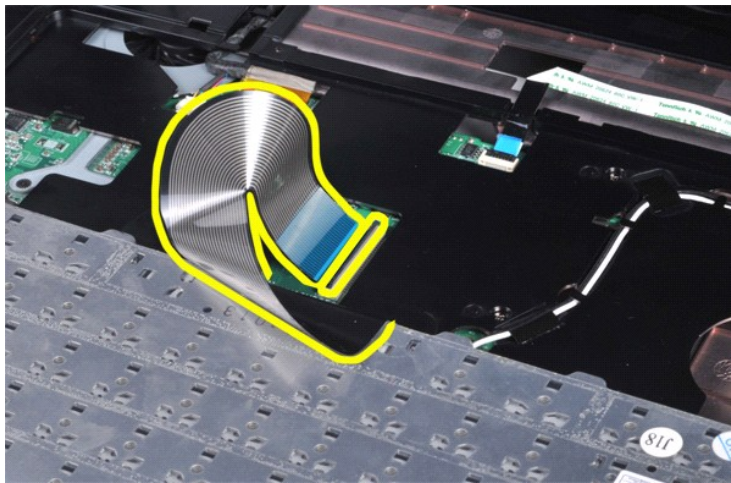


5. Draai het toetsenbord om en plaats het op de polssteun.

 **N.B:** til het toetsenbord voorzichtig op om ervoor te zorgen dat u niet aan de kabel van het toetsenbord trekt.



6. Draai de klem van de gegevenskabel van het toetsenbord om de kabel los te koppelen van de connector op het moederbord.



7. Verwijder het toetsenbord van de computer.



## Het toetsenbord terugplaatsen

Voer de bovenstaande stappen in omgekeerde volgorde uit om het toetsenbord terug te plaatsen.

[Terug naar inhoudsopgave](#)

[Terug naar inhoudsopgave](#)

## Beeldscherm

### Onderhoudshandleiding voor de Dell™ Vostro™ 1014/1015

**⚠ GEVAAR:** lees de veiligheidsinstructies die bij de computer zijn geleverd alvorens u werkzaamheden binnen in de computer uitvoert. Voor meer informatie over veiligheid kunt u de startpagina over regelgeving raadplegen op [www.dell.com/regulatory\\_compliance](http://www.dell.com/regulatory_compliance).

- [Het beeldscherm verwijderen](#)
- [Het beeldscherm terugplaatsen](#)
- [Het montagekader van het beeldscherm verwijderen](#)
- [Het montagekader van het beeldscherm terugplaatsen](#)
- [Het LED-beeldschermpaneel verwijderen](#)
- [Het LED-beeldschermpaneel terugplaatsen](#)
- [De camera uit het beeldscherm verwijderen](#)
- [De camera in het beeldscherm terugplaatsen](#)
- [De kabel van de beeldscherm-inverter verwijderen](#)
- [De kabel van de beeldscherm-inverter terugplaatsen](#)

---

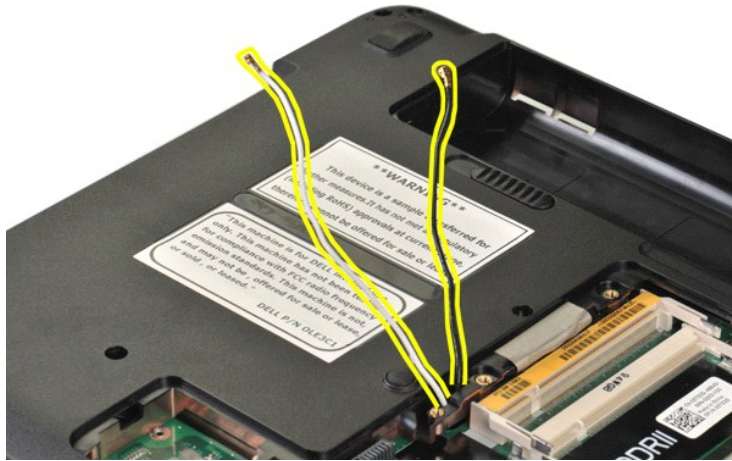
## Het beeldscherm verwijderen



1. Volg de procedures in [Voordat u handelingen uitvoert in de computer](#).
2. Verwijder de [batterij](#).
3. Verwijder het [toegangspaneel](#).
4. Verwijder de [vaste schijf](#).
5. Verwijder de [WLAN-kaart](#).
6. Verwijder de [kap van het bedieningspaneel](#).
7. Verwijder het [toetsenbord](#).



8. Koppel de kabels voor het draadloze netwerk los.



9. Verwijder de twee schroeven waarmee het beeldscherm aan de onderzijde van het computerchassis is bevestigd.



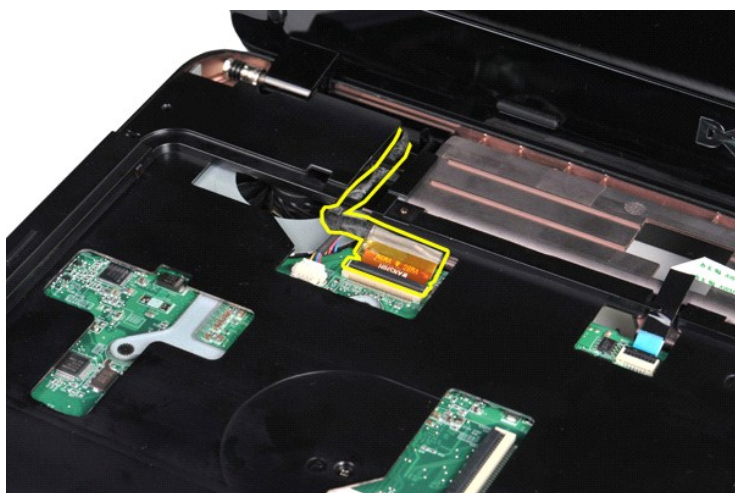
10. Draai de computer met de rechterzijde naar boven en open het beeldscherm.



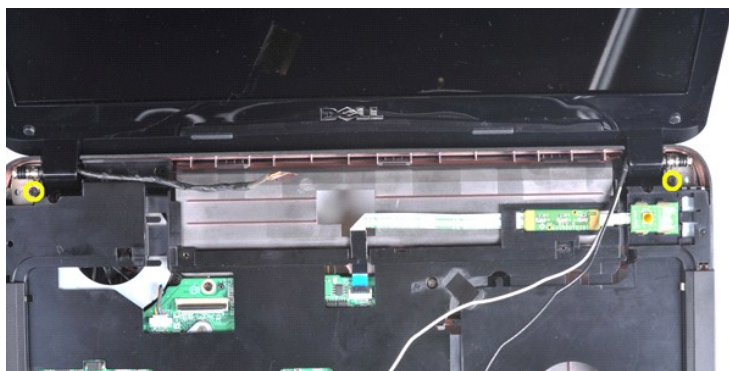
11. Verwijder de kabels voor het draadloze netwerk uit de kabelgeleiders.



12. Open de klem van de kabel van de beeldscherm-inverter om de kabel los te koppelen.



13. Verwijder de twee schroeven waarmee het beeldscherm aan de bovenzijde van het computerchassis is bevestigd.



14. Verwijder het beeldscherm uit de computer. Verwijder alle kabels voorzichtig uit de computer.





## Het beeldscherm terugplaatsen

Voer de bovenstaande stappen in omgekeerde volgorde uit om het beeldscherm terug te plaatsen.

## Het montagekader van het beeldscherm verwijderen



1. Volg de procedures in [Voordat u handelingen uitvoert binnen de computer](#).
2. Verwijder de [batterij](#).
3. Verwijder het [toegangspaneel](#).
4. Verwijder de [vaste schijf](#).
5. Verwijder de [WLAN-kaart](#).
6. Verwijder de [kap van het bedieningspaneel](#).
7. Verwijder het [toetsenbord](#).
8. Verwijder het [beeldscherm](#).



9. Gebruik een plastic pennetje om de zes rubberen schroefdopjes van het beeldscherm te verwijderen.



10. Verwijder de zes schroeven uit het beeldscherm.



11. Verwijder het montagekader.



## Het montagekader terugplaatsen

Voer de bovenstaande stappen in omgekeerde volgorde uit om het montagekader terug te plaatsen.

## Het LED-beeldschermpaneel verwijderen



1. Volg de procedures in [Voordat u handelingen uitvoert in de computer.](#)
2. Verwijder de [batterij.](#)
3. Verwijder het [toegangspaneel.](#)
4. Verwijder de [vaste schijf.](#)
5. Verwijder de [WLAN-kaart.](#)
6. Verwijder de [kap van het bedieningspaneel.](#)
7. Verwijder het [toetsenbord.](#)

8. Verwijder het [beeldscherm](#).
9. Verwijder het [montagekader](#).



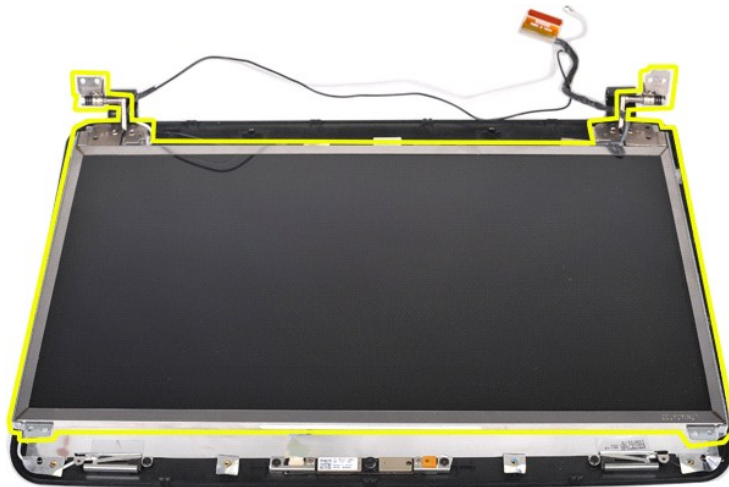
10. Verwijder de vier schroeven waarmee het beeldscherm aan het montagekader is bevestigd.



11. Koppel de kabel van de camera los.



12. Til het LED-beeldschermpaneel uit het beeldscherm.



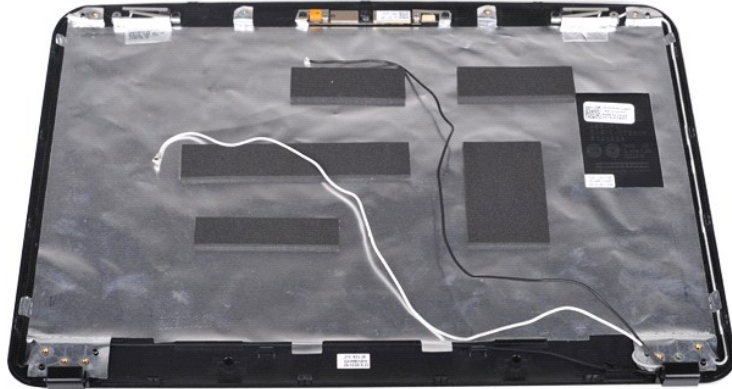
## Het LED-beeldschermpaneel terugplaatsen

Voer de bovenstaande stappen in omgekeerde volgorde uit om het LED-beeldschermpaneel terug te plaatsen.

## De camera uit het beeldscherm verwijderen



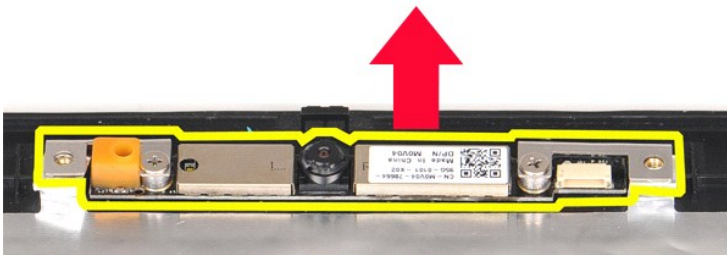
1. Volg de procedures in [Voordat u handelingen uitvoert binnen de computer](#).
2. Verwijder de [batterij](#).
3. Verwijder het [toegangspaneel](#).
4. Verwijder de [vaste schijf](#).
5. Verwijder de [WLAN-kaart](#).
6. Verwijder de [kap van het bedieningspaneel](#).
7. Verwijder het [toetsenbord](#).
8. Verwijder het [beeldscherm](#).
9. Verwijder het [montagekader](#).
10. Verwijder het [LED-beeldschermpaneel](#).



11. Verwijder de twee schroeven waarmee de camera aan het beeldscherm is bevestigd.



12. Verwijder de camera uit het beeldscherm.



13. Verwijder de twee schroeven waarmee de beugel aan de camera is bevestigd.



## De camera in het beeldscherm terugplaatsen

Voer de bovenstaande stappen in omgekeerde volgorde uit om de camera terug te plaatsen in de beugel en

## De kabel van de beeldscherm-inverter verwijderen



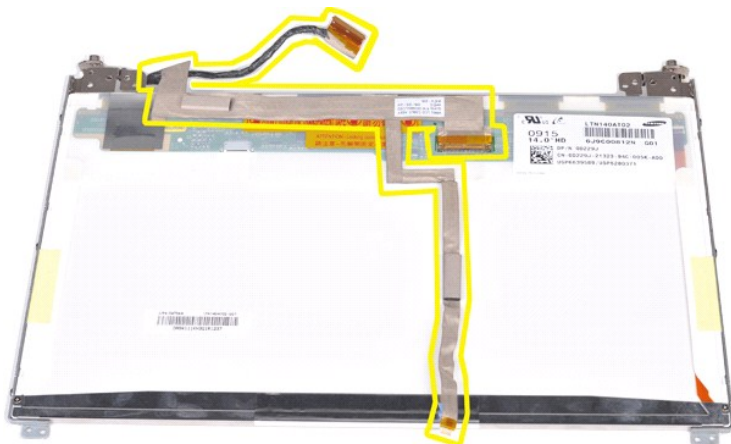
1. Volg de procedures in [Voordat u handelingen uitvoert in de computer](#).
2. Verwijder de [batterij](#).
3. Verwijder het [toegangspaneel](#).
4. Verwijder de [vaste schijf](#).
5. Verwijder de [WLAN-kaart](#).
6. Verwijder de [kap van het bedieningspaneel](#).
7. Verwijder het [toetsenbord](#).
8. Verwijder het [beeldscherm](#).
9. Verwijder het [montagekader](#).
10. Verwijder het [LED-beeldschermpaneel](#).



11. Verwijder de twee schroeven waarmee de camera aan het LED-beeldschermpaneel is bevestigd.



12. Koppel de inverterkabel voorzichtig los van het LED-beeldschermpaneel en verwijder de kabel.



## De kabel van de beeldscherm-inverter terugplaatsen

Voer de bovenstaande stappen in omgekeerde volgorde uit om de kabel van de beeldscherm-inverter terug te plaatsen.

[Terug naar inhoudsopgave](#)

[Terug naar inhoudsopgave](#)

## Moederbord

### Onderhoudshandleiding voor de Dell™ Vostro™ 1014/1015

**⚠ GEVAAR:** lees de veiligheidsinstructies die bij de computer zijn geleverd alvorens u werkzaamheden binnen in de computer uitvoert. Voor meer informatie over veiligheid kunt u de startpagina over regelgeving raadplegen op [www.dell.com/regulatory\\_compliance](http://www.dell.com/regulatory_compliance).

• [Vostro 1014](#)

• [Vostro 1015](#)

---

## Vostro 1014

### Het moederbord verwijderen

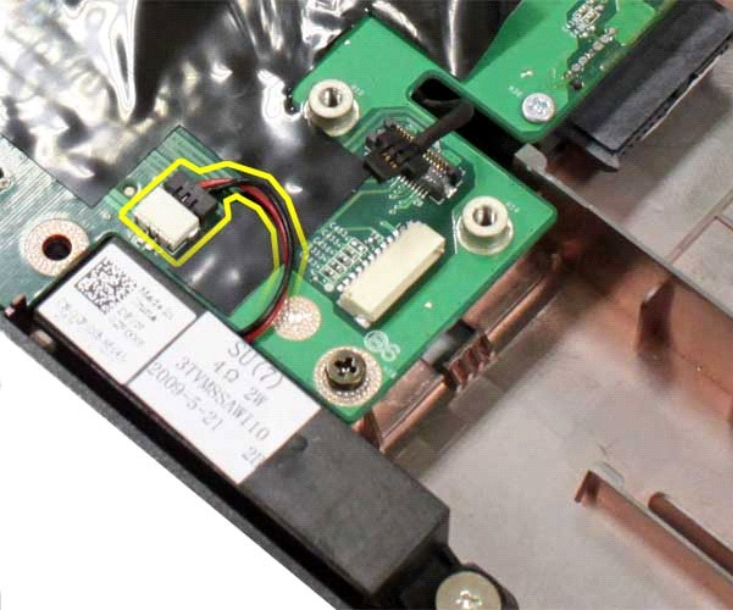


1. Volg de procedures in [Voordat u handelingen uitvoert in de computer](#).
2. Verwijder de [ExpressCard](#).
3. Verwijder de [geheugenkaart](#).
4. Verwijder de [batterij](#).
5. Verwijder het [toegangspaneel](#).
6. Verwijder de [vaste schijf](#).
7. Verwijder de [geheugenmodules](#).
8. Verwijder de [WLAN-kaart](#).
9. Verwijder de [kap van het bedieningspaneel](#).
10. Verwijder het [toetsenbord](#).
11. Verwijder het [beeldscherm](#).
12. Verwijder de [polssteun](#).
13. Verwijder de [processorventilator](#).
14. Verwijder de [I/O-kaart](#).
15. Verwijder de [draadloze Bluetooth-kaart](#).

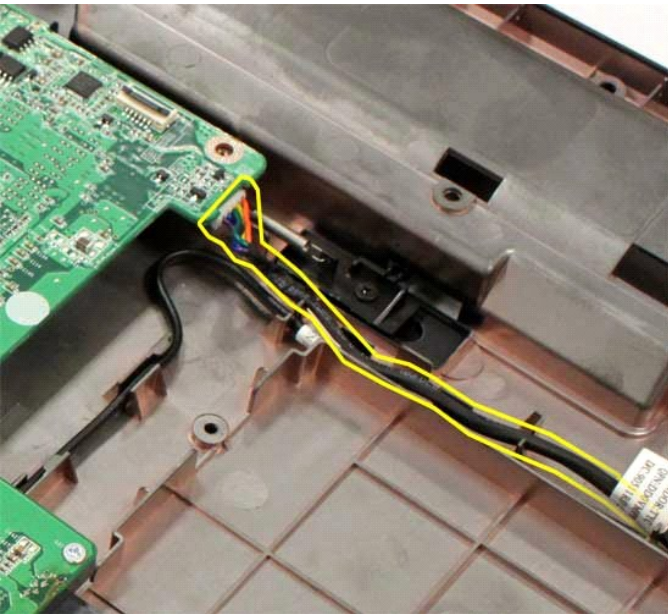


16. Koppel de luidsprekerkabel los van het moederbord.





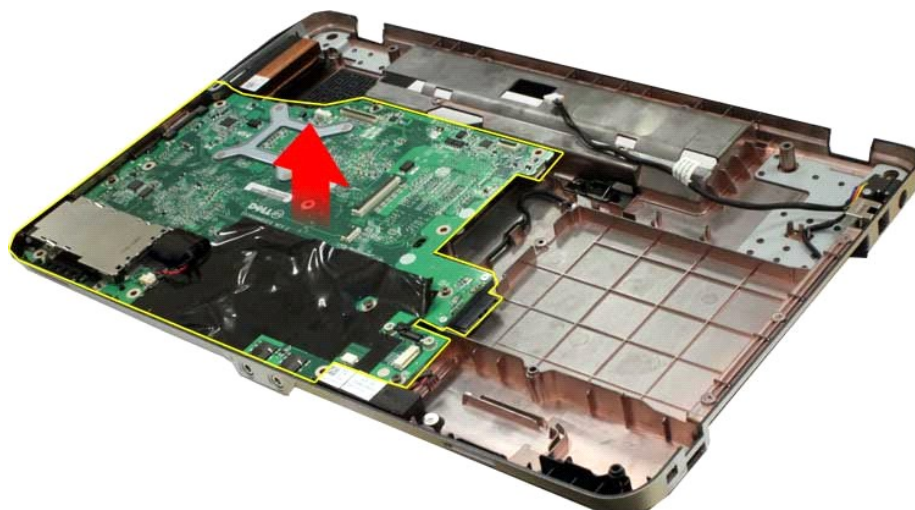
17. Koppel de stroomkabel los van het moederbord.



18. Verwijder de vijf schroeven waarmee het moederbord aan het computerchassis is bevestigd.



19. Til het moederbord uit de computer.



### Het moederbord terugplaatsen

Voer de bovenstaande stappen in omgekeerde volgorde uit om het moederbord terug te plaatsen.

### Vostro 1015



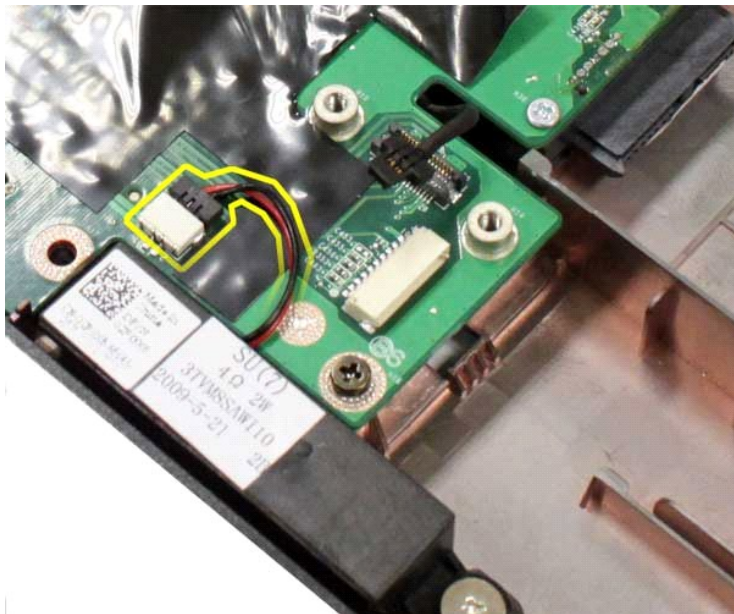
### Het moederbord verwijderen

1. Volg de procedures in [Voordat u handelingen uitvoert in de computer.](#)

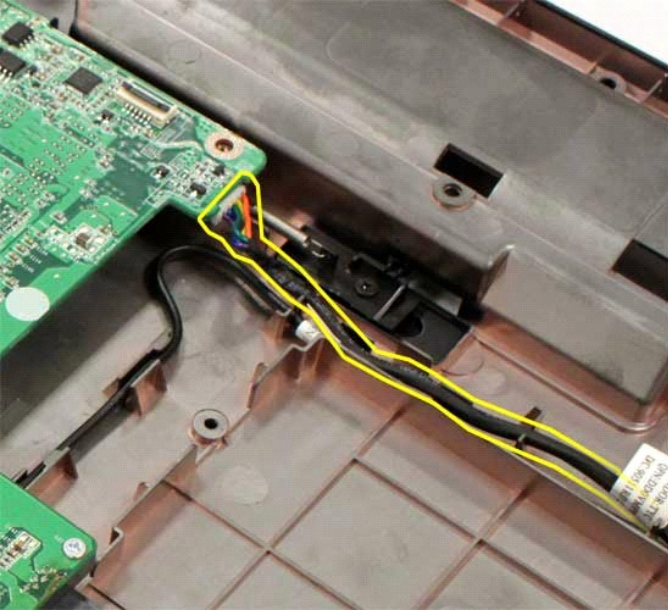
2. Verwijder de [ExpressCard](#).
3. Verwijder de [geheugenkaart](#).
4. Verwijder de [batterij](#).
5. Verwijder het [toegangspaneel](#).
6. Verwijder de [vaste schijf](#).
7. Verwijder de [geheugenmodules](#).
8. Verwijder de [WLAN-kaart](#).
9. Verwijder de [kap van het bedieningspaneel](#).
10. Verwijder het [toetsenbord](#).
11. Verwijder het [beeldscherm](#).
12. Verwijder de [polssteun](#).
13. Verwijder de [processorventilator](#).
14. Verwijder de [I/O-kaart](#).
15. Verwijder de [draadloze Bluetooth-kaart](#).



16. Koppel de luidsprekerkabel los van het moederbord.



17. Koppel de stroomkabel los van het moederbord.



18. Verwijder de zes schroeven waarmee het moederbord aan de bodemplaat van de computerbehuizing is bevestigd.



19. Til het moederbord uit de computer.



## Het moederbord terugplaatsen

Voer de bovenstaande stappen in omgekeerde volgorde uit om het moederbord terug te plaatsen.

[Terug naar inhoudsopgave](#)

[Terug naar inhoudsopgave](#)

## Geheugen

### Onderhoudshandleiding voor de Dell™ Vostro™ 1014/1015

**⚠ GEVAAR:** lees de veiligheidsinstructies die bij de computer zijn geleverd alvorens u werkzaamheden binnen in de computer uitvoert. Voor meer informatie over veiligheid kunt u de startpagina over regelgeving raadplegen op [www.dell.com/regulatory\\_compliance](http://www.dell.com/regulatory_compliance).

## Geheugenmodules verwijderen



1. Volg de procedures in [Voordat u handelingen uitvoert in de computer](#).
2. Verwijder de [batterij](#).
3. Verwijder het [toegangspaneel](#).



4. Gebruik uw vingertoppen om de bevestigingsklemmen aan weerszijden van de connector van de eerste geheugenmodule voorzichtig uit elkaar te drukken totdat de kaart uit de aansluiting omhoog springt.



5. Schuif de eerste geheugenmodule uit de socket en verwijder de module uit de computer.



6. Herhaal stap 4 en 5 om de tweede geheugenmodule te verwijderen.

## Een geheugenmodule terugplaatsen

⚠ **WAARSCHUWING:** breng de geheugenmodules in een hoek van 45 graden aan om beschadiging van de connector te voorkomen.

Aard uzelf en plaats de geheugenmodule terug:

1. Lijn de inkeping in de randconnector van de module uit met het lipje in de connector sleuf.
2. Schuif de module stevig in de sleuf in een hoek van 45 graden, en draai de module naar beneden totdat deze op zijn plaats vastklikt. Als u geen klik voelt, moet u de module verwijderen en opnieuw terugplaatsen.
3. Plaats het [toegangspaneel](#) terug.
4. Plaats de [batterij](#) terug.

[Terug naar inhoudsopgave](#)

[Terug naar inhoudsopgave](#)

## Geheugenkaart

Onderhoudshandleiding voor de Dell™ Vostro™ 1014/1015

**⚠ GEVAAR:** lees de veiligheidsinstructies die bij de computer zijn geleverd alvorens u werkzaamheden binnen in de computer uitvoert. Voor meer informatie over veiligheid kunt u de startpagina over regelgeving raadplegen op [www.dell.com/regulatory\\_compliance](http://www.dell.com/regulatory_compliance).



### De geheugenkaart verwijderen

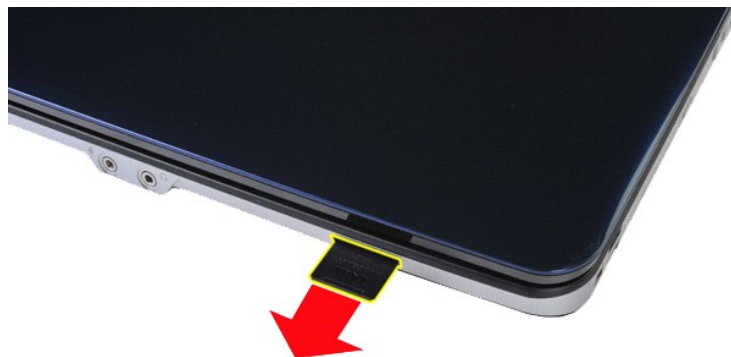
1. Volg de procedures in [Voordat u handelingen uitvoert in de computer](#).



2. Druk op de geheugenkaart om de kaart los te koppelen van de sleuf in de computer.



3. Schuif de geheugenkaart uit de computer.





## De geheugenkaart terugplaatsen

Voer de bovenstaande stappen in omgekeerde volgorde uit om de geheugenkaart terug te plaatsen.

[Terug naar inhoudsopgave](#)

[Terug naar inhoudsopgave](#)

## Optisch station

Onderhoudshandleiding voor de Dell™ Vostro™ 1014/1015

- ⚠ GEVAAR:** lees de veiligheidsinstructies die bij de computer zijn geleverd alvorens u werkzaamheden binnen in de computer uitvoert. Voor meer informatie over veiligheid kunt u de startpagina over regelgeving raadplegen op [www.dell.com/regulatory\\_compliance](http://www.dell.com/regulatory_compliance).



### Het optische station verwijderen

1. Volg de procedures in [Voordat u handelingen uitvoert in de computer](#).
2. Verwijder de [batterij](#).
3. Verwijder de schroef waarmee het optische station aan de computer is bevestigd.



4. Verwijder het optische station uit de computer.



## Het optische station vervangen

Voer de bovenstaande stappen in omgekeerde volgorde uit om het optische station terug te plaatsen.

[Terug naar inhoudsopgave](#)

[Terug naar inhoudsopgave](#)

## Polssteun

### Onderhoudshandleiding voor de Dell™ Vostro™ 1014/1015

**⚠ GEVAAR:** lees de veiligheidsinstructies die bij de computer zijn geleverd alvorens u werkzaamheden binnen in de computer uitvoert. Voor meer informatie over veiligheid kunt u de startpagina over regelgeving raadplegen op [www.dell.com/regulatory\\_compliance](http://www.dell.com/regulatory_compliance).

• [Vostro 1014](#)

• [Vostro 1015](#)

---

## Vostro 1014



### De polssteun verwijderen

1. Volg de procedures in [Voordat u handelingen uitvoert in de computer](#).
2. Verwijder de [batterij](#).
3. Verwijder het [optische station](#).
4. Verwijder het [toegangspaneel](#).
5. Verwijder de [vaste schijf](#).
6. Verwijder de [WLAN-kaart](#).
7. Verwijder de [kap van het bedieningspaneel](#).
8. Verwijder het [toetsenbord](#).
9. Verwijder het [beeldscherm](#).



10. Verwijder de schroeven waarmee de polssteun aan de computer is bevestigd uit de onderzijde van de computer.



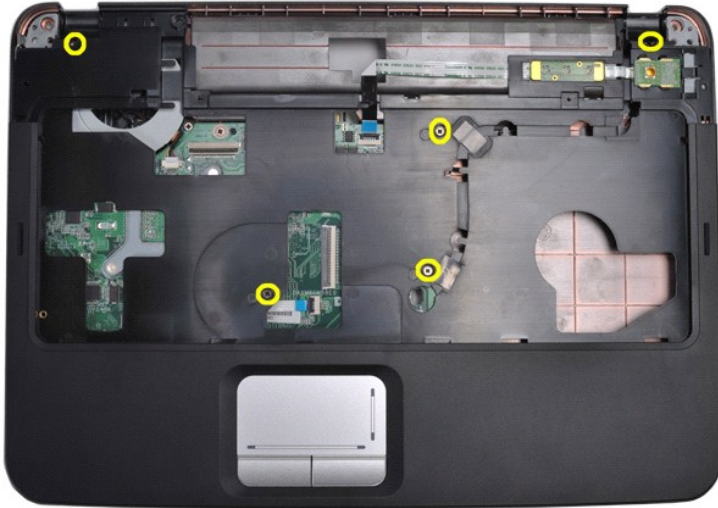
11. Verwijder de twee schroeven waarmee de polssteun aan het mediacompartiment is bevestigd.



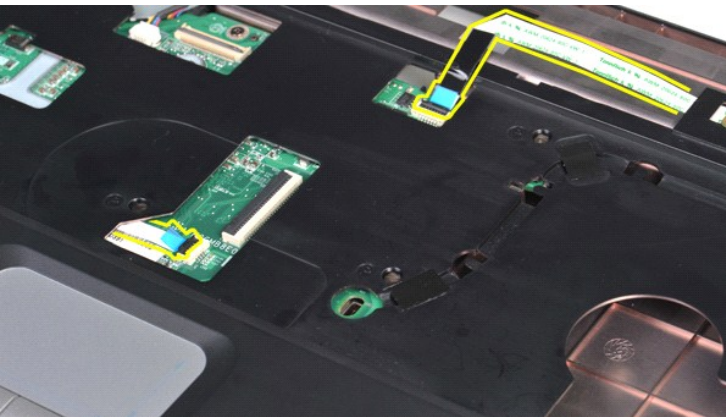
12. Draai de computer om.



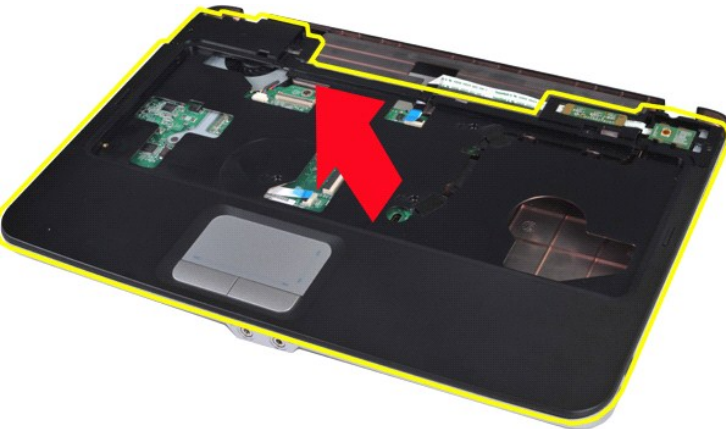
13. Verwijder de schroeven waarmee de polssteun aan het computer is bevestigd.



14. Koppel de kabels van het bedieningspaneel en de polssteun los van het moederbord.



15. Verwijder de polssteun uit de onderplaat van de computer.



## De polssteun terugplaatsen

Voer de bovenstaande stappen in omgekeerde volgorde uit om de polssteun terug te plaatsen.

---

## Vostro 1015



### De polssteun verwijderen

1. Volg de procedures in [Voordat u handelingen uitvoert in de computer.](#)
2. Verwijder de [batterij.](#)
3. Verwijder het [optische station.](#)
4. Verwijder het [toegangspaneel.](#)
5. Verwijder de [vaste schijf.](#)
6. Verwijder de [WLAN-kaart.](#)
7. Verwijder de [kap van het bedieningspaneel.](#)
8. Verwijder het [toetsenbord.](#)
9. Verwijder het [beeldscherm.](#)



10. Verwijder de schroeven waarmee de polssteun aan de computer is bevestigd uit de onderzijde van de computer.



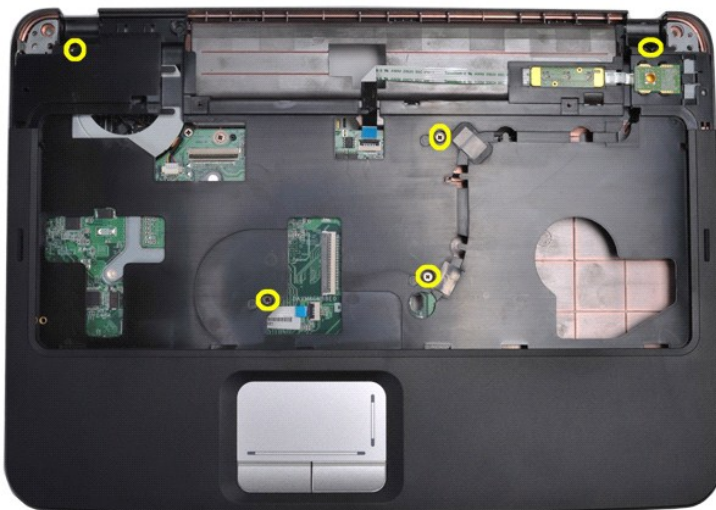
11. Verwijder de schroeven waarmee de polssteun aan het mediacompartiment is bevestigd.



12. Zet de computer ondersteboven.

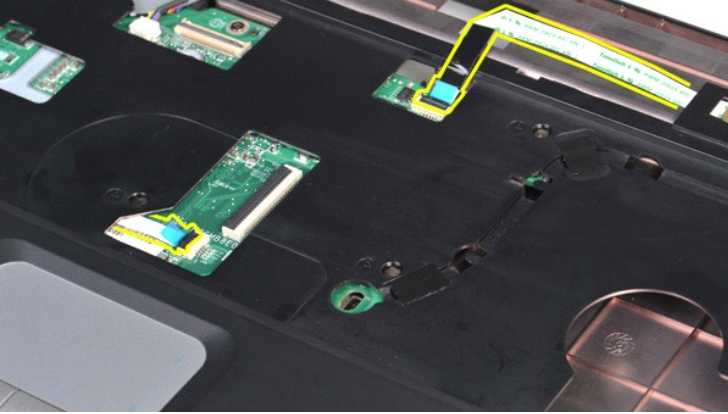


13. Verwijder de schroeven waarmee de polssteun aan het computer is bevestigd.



14. Koppel de kabels van het bedieningspaneel en de polssteun los van het moederbord.





15. Verwijder de polssteun uit de onderplaat van de computer.



## De polssteun terugplaatsen

Voer de bovenstaande stappen in omgekeerde volgorde uit om de polssteun terug te plaatsen.

[Terug naar inhoudsopgave](#)

[Terug naar inhoudsopgave](#)

## Processormodule

Onderhoudshandleiding voor de Dell™ Vostro™ 1014/1015

**⚠ GEVAAR:** lees de veiligheidsinstructies die bij de computer zijn geleverd alvorens u werkzaamheden binnen in de computer uitvoert. Voor meer informatie over veiligheid kunt u de startpagina over regelgeving raadplegen op [www.dell.com/regulatory\\_compliance](http://www.dell.com/regulatory_compliance).

### De processormodule verwijderen



1. Volg de procedures in [Voordat u handelingen uitvoert in de computer](#).
2. Verwijder de [ExpressCard](#).
3. Verwijder de [geheugenkaart](#) (indien van toepassing).
4. Verwijder de [batterij](#).
5. Verwijder het [toegangspaneel](#).
6. Verwijder de [vaste schijf](#).
7. Verwijder de [geheugenmodules](#).
8. Verwijder de [WLAN-kaart](#).
9. Verwijder de [kap van het bedieningspaneel](#).
10. Verwijder het [toetsenbord](#).
11. Verwijder het [beeldscherm](#).
12. Verwijder de [polssteun](#).
13. Verwijder de [processorventilator](#).
14. Verwijder de [I/O-kaart](#).
15. Verwijder de [draadloze Bluetooth-kaart](#).
16. Verwijder het [moederbord](#).
17. Verwijder de [warmteafleider](#).
18. Zet het computerchassis weg en plaats het moederbord op een schone, droge ondergrond.



19. Maak de ZIF-socket los door de schroef met een kleine platte schroevendraaier linksom te draaien tot aan de stop.



20. Verwijder de processormodule van het moederbord.



## De processormodule terugplaatsen

Voer de bovenstaande stappen in omgekeerde volgorde uit om de processormodule terug te plaatsen.

[Terug naar inhoudsopgave](#)

[Terug naar inhoudsopgave](#)

## Luidspreker

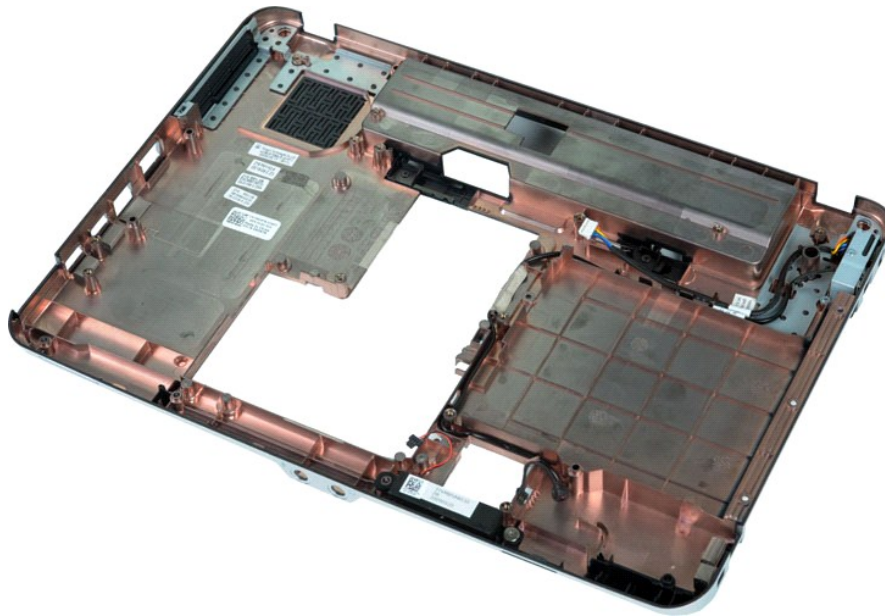
### Onderhoudshandleiding voor de Dell™ Vostro™ 1014/1015

**⚠ GEVAAR:** lees de veiligheidsinstructies die bij de computer zijn geleverd alvorens u werkzaamheden binnen in de computer uitvoert. Voor meer informatie over veiligheid kunt u de startpagina over regelgeving raadplegen op [www.dell.com/regulatory\\_compliance](http://www.dell.com/regulatory_compliance).

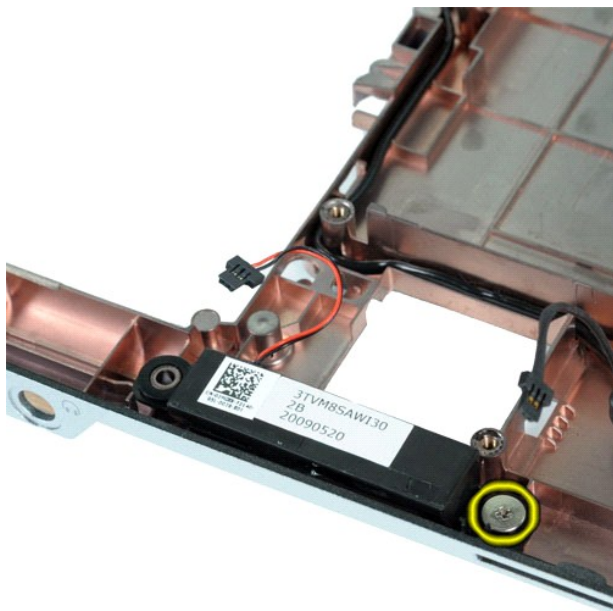
### De luidspreker verwijderen



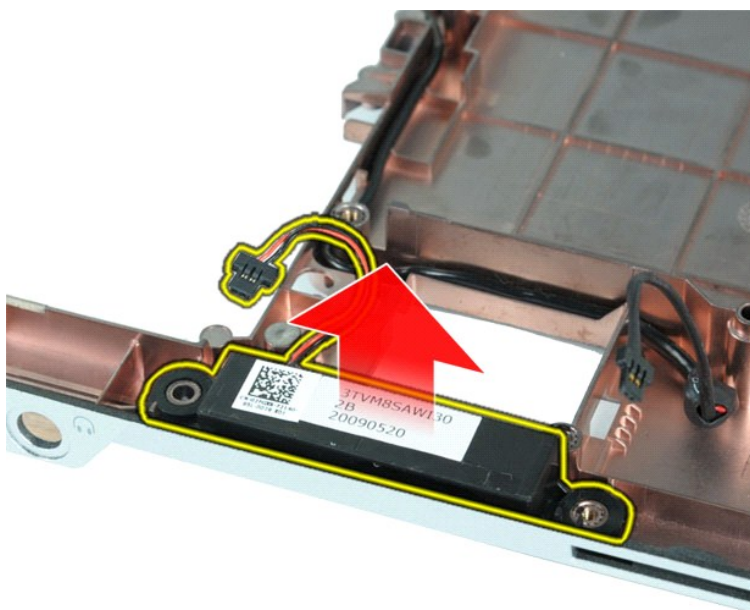
1. Volg de procedures in [Voordat u handelingen uitvoert in de computer](#).
2. Verwijder de [ExpressCard](#) (indien van toepassing).
3. Verwijder de [geheugenkaart](#) (indien van toepassing).
4. Verwijder de [batterij](#).
5. Verwijder het [toegangspaneel](#).
6. Verwijder de [vaste schijf](#).
7. Verwijder de [geheugenmodules](#).
8. Verwijder de [WLAN-kaart](#).
9. Verwijder de [kap van het bedieningspaneel](#).
10. Verwijder het [toetsenbord](#).
11. Verwijder het [beeldscherm](#).
12. Verwijder de [polssteun](#).
13. Verwijder de [processorventilator](#).
14. Verwijder de [I/O-kaart](#).
15. Verwijder de [draadloze Bluetooth®-kaart](#).
16. Verwijder het [moederbord](#).



17. Verwijder de schroef waarmee de luidspreker aan het computerchassis is bevestigd.



18. Verwijder de luidspreker uit de computer.



## De luidspreker terugplaatsen

Voer de bovenstaande stappen in omgekeerde volgorde uit om de luidspreker terug te plaatsen.

[Terug naar inhoudsopgave](#)

[Terug naar inhoudsopgave](#)

## WLAN-kaart (Wireless Local Area Network)

Onderhoudshandleiding voor de Dell™ Vostro™ 1014/1015

**⚠ GEVAAR:** lees de veiligheidsinstructies die bij de computer zijn geleverd alvorens u werkzaamheden binnen in de computer uitvoert. Voor meer informatie over veiligheid kunt u de startpagina over regelgeving raadplegen op [www.dell.com/regulatory\\_compliance](http://www.dell.com/regulatory_compliance).

### Een WLAN-kaart verwijderen



1. Volg de procedures in [Voordat u handelingen uitvoert in de computer](#).
2. Verwijder de [batterij](#).
3. Verwijder het [toegangspaneel](#).
4. Verwijder de [vaste schijf](#).



5. Koppel de antennekabels van de WLAN-kaart los.



6. Verwijder de schroef waarmee de WLAN-kaart aan de computer is bevestigd.



7. Schuif de WLAN-kaart in een hoek van 45 graden uit de connector op het moederbord.



## Een WLAN-kaart terugplaatsen

Voer de bovenstaande stappen in omgekeerde volgorde uit om de WLAN-kaart terug te plaatsen.

[Terug naar inhoudsopgave](#)

[Terug naar inhoudsopgave](#)

## Stelsysteeminstellingen

### Onderhoudshandleiding voor de Dell™ Vostro™ 1014/1015

- [Opstartmenu](#)
- [Toetsaanslagen voor navigatie](#)
- [De systeeminstellingen openen](#)
- [Opties System Setup-menu](#)

## Opstartmenu

In het opstartmenu kunt u een eenmalige opstartvolgorde instellen zonder System Setup te openen.

1. Zet de computer aan of start deze opnieuw op.
2. Druk op <F12> zodra het Dell™-logo wordt weergegeven. De volgende opties worden weergegeven:

**Internal hard drive** (Interne vaste schijf)  
**CD/DVD/CD-RW Drive** (Cd/dvd/cd-rw-station)  
**Onboard NIC** (Ingebouwde netwerkadapter)  
**BIOS Setup** (BIOS Setup-programma)  
**Diagnostics** (Diagnoseprogramma)

3. Selecteer het apparaat dat u wilt opstarten en druk op <Enter>.

De computer start vervolgens op vanaf het geselecteerde apparaat. De volgende keer dat u de computer opnieuw opstart, zal de vorige opstartvolgorde zijn hersteld.

## Toetsaanslagen voor navigatie

Gebruik de volgende toetsaanslagen om door de System Setup-schermen te navigeren.

Toetsaanslagen voor navigatie	
Actie	Toetsaanslag
Veld uitvouwen en samenvouwen	<Enter>, pijl naar links of rechts of +/-
Alle velden uitvouwen of samenvouwen	< >
BIOS afsluiten	<Esc> - in Setup blijven, opslaan/afsluiten, annuleren/afsluiten
Een instelling wijzigen	Pijl naar links of rechts
Veld selecteren om te wijzigen	<Enter>
Wijziging annuleren	<Esc>
Standaardwaarden terugzetten	<Alt><F> of menukeuze <b>Load Defaults</b> (Standaardwaarden laden)

## De systeeminstellingen openen

U kunt System Setup op een van de volgende manieren openen:

1. Via het opstartmenu
1. Door op <F2> te drukken

## Opstartmenu

1. Zet de computer aan of start deze opnieuw op.
2. Druk op <F12> zodra het Dell™-logo wordt weergegeven.
3. Markeer de optie om System Setup te openen en druk op <Enter>.

 **N.B.:** het wijzigen van het opstartmenu heeft geen wijzigingen tot gevolg in de opstartvolgorde die in het System Setup-programma is opgeslagen.

### <F2>

1. Zet de computer aan of start deze opnieuw op.
2. Wanneer het Dell-logo verschijnt, drukt u direct op <F2>.

Als System Setup niet wordt geopend nadat u op <F2> hebt gedrukt toen het Dell-logo werd weergegeven, wacht u totdat het Windows-bureaublad verschijnt. Start de computer vervolgens opnieuw op en druk op <F2> zodra de lampjes op het toetsenbord beginnen te knipperen.

## Opties System Setup-menu

De volgende tabellen bevatten een beschrijving van de menuopties van het System Setup-programma.

General (Algemeen)	
Optie	Beschrijving



<b>System Information</b> (Systeeminformatie)	<p>Dit gedeelte bevat de belangrijkste hardwarefuncties van de computer. Dit gedeelte bevat geen configureerbare opties.</p> <ul style="list-style-type: none"> <li>1 <b>System Information</b> (Systeem informatie) <ul style="list-style-type: none"> <li>o BIOS Version (BIOS-versie)</li> <li>o Service Tag (Serviceplaatje)</li> <li>o Asset Tag (Inventarislabel)</li> <li>o Ownership Tag (Eigendomslabel)</li> </ul> </li> <li>1 <b>Memory Information</b> (Geheugengegevens) <ul style="list-style-type: none"> <li>o Memory Installed (Geïnstalleerd geheugen)</li> <li>o Memory Available (Beschikbaar geheugen)</li> <li>o Memory Speed (Geheugensnelheid)</li> <li>o Memory Channel Mode (Geheugenkanaalmodus)</li> <li>o Memory Technology (Geheugentechnologie)</li> <li>o DIMM A Size (Grootte DIMM A)</li> <li>o DIMM B Size (Grootte DIMM B)</li> </ul> </li> <li>1 <b>Processor Information</b> (Processorinformatie) <ul style="list-style-type: none"> <li>o Processor Type (Processortype)</li> <li>o Core Count (Core-telling)</li> <li>o Processor ID (Processor-id)</li> <li>o Current Clock Speed (Huidige kloksnelheid)</li> <li>o Minimum Clock Speed (Minimale kloksnelheid)</li> <li>o Maximum Clock Speed (Maximale kloksnelheid)</li> </ul> </li> <li>1 <b>Device Information</b> (Apparaatinformatie) <ul style="list-style-type: none"> <li>o Primary Hard Drive (Primaire vaste schijf)</li> <li>o Fixed Bay Device (Vaste-moduleapparaat)</li> <li>o Video Controller (Videocontroller)</li> <li>o Video BIOS Version (Video BIOS-versie)</li> <li>o Video Memory (Videogeheugen)</li> <li>o Panel Type (Paneeltype)</li> <li>o Native Resolution (Native resolutie)</li> <li>o Audio Controller (Audiocontroller)</li> <li>o Modem Controller (Modemcontroller)</li> <li>o Wi-Fi Device (Wi-Fi-apparaat)</li> <li>o Bluetooth® Device (Bluetooth®-apparaat)</li> </ul> </li> </ul>
<b>Battery Information</b> (Batterij-informatie)	<p>Geeft de status van de primaire batterij aan. Geeft ook het type netadapter aan dat op de computer is aangesloten.</p>
<b>Boot Sequence</b> (Opstartvolgorde)	<p>De computer probeert op te starten vanaf de apparaatvolgorde die in de lijst wordt aangegeven:</p> <ul style="list-style-type: none"> <li>1 Diskette drive (Diskettestation)</li> <li>1 USB Storage Device (USB-opslagapparaat)</li> <li>1 CD/DVD/CD-RW Drive (Cd/dvd/cd-rw-station)</li> <li>1 Internal hard drive (Interne vaste schijf)</li> <li>1 Cardbus NIC (CardBus-netwerkadapter)</li> <li>1 Onboard NIC (Ingebouwde netwerkadapter)</li> </ul> <p>Deze lijst geeft de volgorde aan waarin het BIOS naar apparaten zoekt om een besturingssysteem op te starten.</p> <p>U verandert de opstartvolgorde door in de lijst het apparaat te selecteren dat u wilt wijzigen en te klikken op de pijlen omlaag/omhoog of de toetsenbordtoetsen PgUp/PgDn te gebruiken om de opstartvolgorde van het apparaat te veranderen.</p> <p>Schakel de selectievakjes uit als u apparaten uit de opstartlijst wilt verwijderen.</p>
<b>Date/Time</b> (Datum/tijd)	<p>Geeft de huidige datum- en tijdstellingen weer.</p>

<b>System Configuration (Systeemconfiguratie)</b>	
Optie	Beschrijving
<b>OPMERKING:</b>	<p>De groep System Configuration bevat opties en instellingen die betrekking hebben op geïntegreerde systeemapparaten. (Afhankelijk van uw computer en de geïnstalleerde apparaten kunnen de in dit gedeelte vermelde items wel of niet verschijnen.)</p>
<b>Integrated NIC</b> (Geïntegreerde netwerkkaart)	<p>Schakelt de onboard LAN-controller in of uit.</p> <p>Standaardinstelling: <b>Enabled w/PXE</b> (Ingeschakeld met PXE)</p>
<b>SATA Operation</b> (SATA-bediening)	<p>Deze optie configureert de bewerkingsmodus van de controller van de interne vaste SATA-schijf. De instellingen zijn <b>Disabled</b> (Uitgeschakeld), <b>ATA</b> en <b>AHCI</b>.</p> <p>Standaardinstelling: <b>AHCI</b></p>
<b>Miscellaneous Devices</b> (Diverse apparaten)	<p>Gebruik de selectievakjes om de volgende apparaten in/uit te schakelen:</p> <ul style="list-style-type: none"> <li>1 Internal Modem (Interne modem)</li> <li>1 Microphone (Microfoon)</li> <li>1 Camera</li> <li>1 Media Card (Mediakaart), PC Card (pc-kaart) en 1394</li> <li>1 External USB Port (Externe USB-poort)</li> <li>1 ExpressCard</li> </ul> <p>Standaardinstelling: <b>All enabled</b> (Alle ingeschakeld)</p>

<b>Video</b>	
Optie	Beschrijving
<b>LCD Brightness</b> (LCD-helderheid)	<p>Deze optie (vertegenwoordigd door een schuifbalk voor Op accu en Op netstroom) stelt de paneelhelderheid in wanneer de omgevingslichtsensor is uitgeschakeld.</p>

Beveiliging	
Optie	Beschrijving
<b>Admin Password</b> (Beheerderswachtwoord)	<p>In dit veld kunt u het beheerderswachtwoord instellen, wijzigen of verwijderen. Met het beheerderswachtwoord kunt u bij het instellen diverse beveiligingsfuncties inschakelen, zoals:</p> <ul style="list-style-type: none"> <li>1 Wijzigingen beperken tot de instellingen in System Setup</li> <li>1 De opstartapparaten in het opstartmenu &lt;F12&gt; beperken tot de apparaten die zijn ingeschakeld in het veld <b>Boot Sequence</b> (Opstartvolgorde).</li> <li>1 Staat geen wijzigingen toe aan de eigenaars- en inventarislabels.</li> <li>1 Vervangt het systeemwachtwoord als het systeem om een wachtwoord vraagt tijdens het opstarten.</li> </ul> <p>Wijzigingen aan dit wachtwoord worden direct van kracht.</p> <p>Als u het beheerderswachtwoord verwijdert, wordt het systeemwachtwoord ook verwijderd. Het beheerderswachtwoord kan ook worden gebruikt om het wachtwoord voor de vaste schijf te verwijderen. Daarom kunt u geen beheerderswachtwoord instellen als het systeem- of vaste-schijfwachtwoord al is ingesteld. Het beheerderswachtwoord moet eerst zijn ingesteld als u dit samen met een systeem- en/of vaste-schijfwachtwoord wilt instellen.</p>
<b>System Password</b> (Systeemwachtwoord)	In dit veld kunt u het systeemwachtwoord instellen, wijzigen of verwijderen.
<b>Internal hard drive PW</b> (Wachtwoord voor interne vaste schijf)	Met dit veld kunt u het wachtwoord voor de interne vaste schijf instellen, wijzigen of verwijderen. Wijzigingen worden meteen van kracht en vereisen dat het systeem opnieuw wordt opgestart. Het wachtwoord voor de vaste schijf is aan de vaste schijf verbonden. De vaste schijf blijft beveiligd als deze schijf in een andere computer wordt geplaatst.
<b>Password Bypass</b> (Wachtwoord overslaan)	<p>Met deze optie kunt u de systeem- en interne vaste-schijfwachtwoordprompts omzeilen tijdens het opnieuw opstarten van het systeem of wanneer u deze uit de standby-stand haalt. De instellingen zijn <b>Disabled</b> (Uitgeschakeld), <b>Reboot Bypass</b> (Overslaan bij opnieuw opstarten), <b>Resume Bypass</b> (Overslaan bij hervatten) en <b>Reboot &amp; Resume Bypass</b> (Overslaan bij opnieuw opstarten en hervatten).</p> <p>Het systeem vraagt altijd om het wachtwoord van het ingestelde systeem en wachtwoord voor de interne vaste schijf wanneer ingeschakeld vanaf een uitgeschakelde status (koude start).</p> <p>Standaardinstelling: <b>Disabled</b> (Uitgeschakeld)</p>
<b>Password Change</b> (Wachtwoordwijziging)	<p>Met deze optie kunt u bepalen of wijzigingen van de systeem- en vaste-schijfwachtwoorden zijn toegestaan wanneer er een beheerderswachtwoord wordt ingesteld. Gebruik het selectievakje om wijzigingen wel of niet toe te staan.</p> <p>Standaardinstelling: <b>Allow Non-Admin Password Changes</b> (Wijzigingen van niet-beheerderswachtwoorden toestaan)</p>
<b>Computrace®</b>	<p>Met dit veld kunt de BIOS-module-interface van de optionele Computrace-software activeren of uitschakelen. De instellingen zijn <b>Deactivate</b> (Deactiveren), <b>Disable</b> (Uitschakelen) en <b>Activate</b> (Activeren).</p> <p>Met de opties <b>Activate</b> (Activeren) en <b>Disable</b> (Uitschakelen) wordt de functie permanent geactiveerd of uitgeschakeld en zijn er geen andere wijzigingen meer toegestaan.</p>

Performance (Prestaties)	
Optie	Beschrijving
<b>Multi Core Support</b> (Ondersteuning van meerdere kernen)	<p>Gebruik het selectievakje om de ondersteuning van meerdere kernen in of uit te schakelen voor de processor.</p> <p>Standaardinstelling: <b>Enabled Multi Core Support</b> (Ondersteuning van meerdere kernen) is uitgeschakeld.</p>
<b>Hard drive Acoustic Mode</b> (Akoestische modus voor harde schijf)	<p>Met deze optie kunt u de prestaties en het akoestische geluidsniveau van de vaste schijf aan uw persoonlijke wensen aanpassen. De instellingen zijn <b>Bypass</b> (Overslaan), <b>Quiet</b> (Stil) en <b>Performance</b> (Prestaties).</p> <p>Standaardinstelling: <b>Bypass</b> (Overslaan)</p>

Power Management (Energiebeheer)	
Optie	Beschrijving
<b>USB Wake Support</b> (USB-ondersteuning voor automatisch inschakelen)	<p>Gebruik dit selectievakje om de mogelijkheid voor USB-apparaten om automatisch te worden ingeschakeld vanuit de standby-stand, in- of uit te schakelen.</p> <p>Deze functie werkt alleen als de netstroomadapter is aangesloten. Als u de netstroomadapter verwijdert terwijl de computer in de standby-stand staat, onderbreekt het BIOS de stroomtoevoer naar alle USB-poorten om accustroom te besparen.</p>
<b>Wake on LAN</b> (Inschakelen via LAN)	<p>Met dit veld kan de computer worden ingeschakeld vanuit de uit-stand door een speciaal LAN-signaal of vanuit de slaapstand door een speciaal signaal van een draadloze LAN. Automatisch inschakelen vanuit de standby-stand wordt niet door deze instelling beïnvloed en moet zijn ingeschakeld in het besturingssysteem.</p> <ul style="list-style-type: none"> <li>1 <b>Disabled</b> (Uitgeschakeld): het systeem wordt niet ingeschakeld wanneer deze een signaal voor inschakeling ontvangt van het LAN of het draadloze LAN.</li> <li>1 <b>LAN Only</b> (Alleen LAN): het systeem wordt ingeschakeld door speciale LAN-signalen.</li> </ul> <p>Standaardinstelling: <b>Disabled</b> (Uitgeschakeld)</p>

POST Behavior (POST-gedrag)	
Optie	Beschrijving
<b>Adapter Warnings</b> (Adapterwaarschuwingen)	<p>Gebruik het selectievakje om de BIOS-waarschuwingsberichten in of uit te schakelen wanneer u bepaalde stroomadapters gebruikt. Het BIOS geeft deze berichten weer als u een stroomadapter wilt gebruiken die te weinig capaciteit heeft voor uw configuratie.</p> <p>Standaardinstelling: <b>Enabled</b> (Ingeschakeld)</p>
<b>Keypad (Embedded)</b> (Toetsenblok (ingesloten))	<p>Met deze optie kunt u een van de twee methoden kiezen om het toetsenblok in te schakelen dat in het interne toetsenbord is ingesloten.</p> <ul style="list-style-type: none"> <li>1 <b>Fn Key Only</b> (Alleen Fn-toets): het toetsenblok is alleen ingeschakeld als u de &lt;Fn&gt;-toets ingedrukt houdt.</li> <li>1 <b>By Num Lk</b> (Met Num Lk): het toetsenblok wordt ingeschakeld wanneer (1) het Num Lock-lampje brandt en (2) er geen extern toetsenbord is aangesloten. Het is mogelijk dat het systeem niet meteen detecteert wanneer er een extern toetsenbord wordt losgekoppeld.</li> </ul>

	<p>Wanneer Setup wordt uitgevoerd, heeft dit veld geen invloed. Setup werkt in de modus Fn Key Only (Alleen Fn-toets).</p> <p>Standaardinstelling: <b>Fn Key Only</b> (Alleen Fn-toets)</p>
<b>Numlock LED</b> (Numlock-lampje)	<p>Gebruik het selectievakje om het Num Lock-lampje in of uit te schakelen wanneer het systeem wordt opgestart.</p> <p>Standaardinstelling: <b>Enabled</b> (Ingeschakeld)</p>
<b>USB Emulation</b> (USB-emulatie)	<p>Met deze optie geeft u aan hoe het BIOS met USB-apparaten moet omgaan als het besturingssysteem de USB niet herkent. USB-emulatie is altijd ingeschakeld tijdens POST. Gebruik het selectievakje om deze functie in of uit te schakelen.</p> <p>Standaardinstelling: <b>Enabled</b> (Ingeschakeld)</p>
<b>Fn Key Emulation</b> (Emulatie Fn-toets)	<p>Met dit veld kunt u de toets &lt;Scroll Lock&gt; op een extern PS/2-toetsenbord op dezelfde manier gebruiken als de &lt;Fn&gt;-toets op het interne toetsenbord van de computer. Gebruik het selectievakje om deze functie in of uit te schakelen.</p> <p>USB-toetsenborden kunnen de &lt;Fn&gt;-toets niet emuleren als u een ACPI-besturingssysteem gebruikt, zoals Microsoft® Windows® XP. USB-toetsenborden emuleren de &lt;Fn&gt;-toets alleen in de niet-ACPI-modus (bijvoorbeeld wanneer u een DOS-programma uitvoert).</p> <p>Standaardinstelling: <b>Enabled</b> (Ingeschakeld)</p>
<b>Fast Boot</b> (Snel opstarten)	<p>Met dit veld kunt u het opstartproces versnellen door een aantal compatibiliteitsstappen te omzeilen.</p> <ul style="list-style-type: none"> <li>1 <b>Minimal</b> (Minimaal): hiermee start u snel op tenzij het BIOS is bijgewerkt, het geheugen is veranderd of de vorige POST niet is voltooid.</li> <li>1 <b>Thorough</b> (Grondig): hiermee worden geen stappen overgeslagen tijdens het opstartproces.</li> <li>1 <b>Auto</b> (Automatisch): hiermee laat u het besturingssysteem deze instelling regelen (dit werkt alleen wanneer het besturingssysteem Simple Boot Flag ondersteunt).</li> </ul> <p>Standaardinstelling: <b>Minimal</b> (Minimaal)</p>

<b>Wireless (Draadloos)</b>	
Optie	Beschrijving
<b>Wireless Devices</b> (Draadloze apparaten)	<p>Gebruik de selectievakjes om de diverse draadloze apparaten in of uit te schakelen. De beschikbare opties zijn <b>Internal WLAN</b> (Intern WLAN) en <b>Internal Bluetooth</b> (Interne Bluetooth).</p> <p>Standaardinstelling: <b>Enabled</b> (Ingeschakeld)</p>

<b>Maintenance (Onderhoud)</b>	
Optie	Beschrijving
<b>Service Tag</b> (Serviceplaatje)	<p>Dit veld geeft het serviceplaatje weer van het systeem. Als het serviceplaatje, om welke reden dan ook, nog niet is ingesteld, kunt u dit veld gebruiken om het alsnog in te stellen.</p> <p>Als er geen serviceplaatje is ingesteld voor dit systeem, geeft de computer automatisch dit scherm weer wanneer gebruikers het BIOS openen. U wordt gevraagd het serviceplaatje in te voeren.</p>
<b>Asset Tag</b> (Inventarislabel)	<p>Met dit veld kunt u een inventarislabel voor het systeem maken. Het veld kan alleen worden bijgewerkt als dit label nog niet is ingesteld.</p>






[Terug naar inhoudsopgave](#)

## Diagnoseprogramma

### Onderhoudshandleiding voor de Dell™ Vostro™ 1014/1015

- [Statuslampjes van apparaat](#)
- [Batterijstatuslampjes](#)
- [Batterijlading en -staat](#)
- [Statuslampjes van toetsenbord](#)
- [Led-foutcodes](#)

## Statuslampjes van apparaat

-  Brandt wanneer u de computer inschakelt en knippert wanneer de computer zich in de energiebeheermodus bevindt.
-  Brandt wanneer de computer gegevens leest of schrijft.
-  Brandt of knippert om de batterijstatus aan te geven.
-  Brandt wanneer het draadloze netwerk is ingeschakeld.
-  Brandt wanneer een kaart met draadloze Bluetooth®-technologie is ingeschakeld. Als u alleen de Bluetooth-functie wilt uitschakelen, klikt u met de rechtermuisknop op het pictogram in het systeemvak en selecteert u **Disable Bluetooth Radio** (Bluetooth-radio uitschakelen).

## Batterijstatuslampjes

Als de computer is aangesloten op een stopcontact, werkt het batterijlampje als volgt:

- 1 **Afwisselend knipperend oranje en blauw:** een niet-geauthenticeerde of niet ondersteunde, niet van Dell afkomstige netadapter is op de laptop aangesloten.
- 1 **Afwisselend knipperend oranje en constant blauw:** tijdelijk batterijdefect met netadapter aangesloten.
- 1 **Doorlopend knipperend oranje:** fataal batterijdefect met netadapter aangesloten.
- 1 **Lampje uit:** batterij inodus volledig opladen met netadapter aangesloten.
- 1 **Constant blauw:** batterij in oplaadmodus met netadapter aangesloten.




## Batterijlading en -staat

Als u de batterijstatus wilt controleren, drukt u kort op de statusknop op de batterijoplader om de lampjes voor het laadniveau in te schakelen. Elk lampje vertegenwoordigt ongeveer 20 procent van de totale batterijlading. Als bijvoorbeeld vier lampjes branden, is de batterij nog voor 80 procent geladen. Als er geen lampjes branden, is de batterij leeg.

Om de batterijstatus te controleren door middel van de oplader, drukt u op de statusknop van de batterijmeter en houdt u deze tenminste 3 seconden vast. Als er geen lampjes gaan branden, verkeert de batterij in goede staat en heeft deze nog meer dan 80 procent van de oorspronkelijke oplaadcapaciteit. Elk lampje meer betekent een lagere capaciteit. Als er vijf lampjes worden weergegeven, is er minder dan 60 procent van de oorspronkelijke oplaadcapaciteit vermogen over en kunt u de batterij het beste vervangen.

## Statuslampjes van toetsenbord



De groene lampjes boven het toetsenbord geven het volgende aan:

-  Brandt als het numerieke toetsenblok wordt geactiveerd.
-  Brandt als de functie Caps Lock wordt geactiveerd.
-  Brandt als de functie Scroll Lock wordt geactiveerd.

## Led-foutcodes

De volgende tabel bevat de mogelijke led-codes die kunnen worden weergegeven bij problemen met de POST-test.

Weergave	Beschrijving	Volgende stap
 AAN-KNIPPEREN-KNIPPEREN	Er zijn geen SODIMM's geïnstalleerd	<ol style="list-style-type: none"><li>1. Installeer ondersteunde geheugenmodules.</li><li>2. Als er wel geheugen aanwezig is, plaatst u de module(s) een voor een opnieuw in de sleuven.</li><li>3. Probeer geheugen uit een andere computer waarvan bekend is dat het werkt of vervang het geheugen.</li><li>4. Vervang het moederbord.</li></ol>
KNIPPEREN-AAN-AAN		

	Fout bij het moederbord	<ol style="list-style-type: none"> <li>1. Plaats de processor opnieuw.</li> <li>2. Vervang het moederbord.</li> <li>3. Vervang de processor.</li> </ol>
<p style="text-align: center;">KNIPPEREN-AAN-KNIPPEREN</p> 	Fout bij LCD-paneel	<ol style="list-style-type: none"> <li>1. Sluit de lcd-kabel opnieuw aan.</li> <li>2. Vervang het lcd-paneel.</li> <li>3. Vervang de videokaart en/of het moederbord.</li> </ol>
<p style="text-align: center;">UIT-KNIPPEREN-UIT</p> 	Fout met geheugencompatibiliteit	<ol style="list-style-type: none"> <li>1. Installeer compatibele geheugenmodules.</li> <li>2. <b>Als er twee modules zijn geïnstalleerd, verwijder er dan een</b> en test de werking van de geplaatste module. Plaats de andere module in dezelfde sleuf en test die module. Test de andere sleuf met beide modules.</li> <li>3. Vervang het geheugen.</li> <li>4. Vervang het moederbord.</li> </ol>
<p style="text-align: center;">AAN-KNIPPEREN-AAN</p> 	Geheugen gedetecteerd maar er zijn fouten opgetreden	<ol style="list-style-type: none"> <li>1. Plaats het geheugen opnieuw.</li> <li>2. <b>Als er twee modules zijn geïnstalleerd, verwijder er dan een</b> en test de werking van de geplaatste module. Plaats de andere module in dezelfde sleuf en test die module. Test de andere sleuf met beide modules.</li> <li>3. Vervang het geheugen.</li> <li>4. Vervang het moederbord.</li> </ol>
<p style="text-align: center;">UIT-KNIPPEREN-KNIPPEREN</p> 	Fout bij modem	<ol style="list-style-type: none"> <li>1. Plaats de modem opnieuw.</li> <li>2. Vervang de modem.</li> <li>3. Vervang het moederbord.</li> </ol>
<p style="text-align: center;">KNIPPEREN-KNIPPEREN-KNIPPEREN</p> 	Fout bij het moederbord	<ol style="list-style-type: none"> <li>1. Vervang het moederbord.</li> </ol>
<p style="text-align: center;">KNIPPEREN-KNIPPEREN-UIT</p> 	Fout bij optionele ROM	<ol style="list-style-type: none"> <li>1. Plaats het apparaat opnieuw.</li> <li>2. Vervang het apparaat.</li> <li>3. Vervang het moederbord.</li> </ol>
<p style="text-align: center;">UIT-AAN-UIT</p> 	Fout bij opslagapparaat	<ol style="list-style-type: none"> <li>1. Plaats de vaste schijf en het optische station opnieuw.</li> <li>2. Test de computer met alleen de vaste schijf en alleen het optische station.</li> <li>3. Vervang het apparaat dat de storing veroorzaakt.</li> <li>4. Vervang het moederbord.</li> </ol>
<p style="text-align: center;">KNIPPEREN-KNIPPEREN-AAN</p> 	Fout bij videokaart	<ol style="list-style-type: none"> <li>1. Vervang het moederbord.</li> </ol>

[Terug naar inhoudsopgave](#)

[Terug naar inhoudsopgave](#)

## Onderdelen toevoegen en vervangen

Onderhoudshandleiding voor de Dell™ Vostro™ 1014/1015

- [ExpressCard](#)
  - [Batterij](#)
  - [Toegangspaneel](#)
  - [Geheugen](#)
  - [Kap van het bedieningspaneel](#)
  - [Beeldscherm](#)
  - [Processorventilator](#)
  - [I/O-kaart](#)
  - [Moederbord](#)
  - [Warmteafleider](#)
  - [Geheugenkaart](#)
  - [Optisch station](#)
  - [Vaste schijf](#)
  - [WLAN-kaart \(Wireless Local Area Network\)](#)
  - [Toetsenbord](#)
  - [Polssteun](#)
  - [Knoopcelbatterij](#)
  - [Interne kaart met draadloze Bluetooth®-technologie](#)
  - [Luidspreker](#)
  - [Processormodule](#)
- 

[Terug naar inhoudsopgave](#)

[Terug naar inhoudsopgave](#)

## Specificaties

### Onderhoudshandleiding voor de Dell™ Vostro™ 1014/1015

- [Systeeminformatie](#)
- [Geheugen](#)
- [Audio](#)
- [Batterij](#)
- [5-in-1-geheugenkaartlezer](#)
- [Beeldscherm](#)
- [Camera \(optioneel\)](#)
- [Fysiske specificaties](#)
- [Processor](#)
- [Communicatie](#)
- [Toetsenbord](#)
- [Poorten en aansluitingen](#)
- [Video](#)
- [Touchpad](#)
- [Netadapter](#)
- [Omgeving](#)

 **OPMERKING:** het aanbod kan per regio verschillen. Klik voor meer informatie over de configuratie van uw computer op **Start**  (of op **Start** in Windows® XP) → **Help and Support** (Help en ondersteuning) en selecteer vervolgens de optie om informatie over uw computer weer te geven.

Systeeminformatie	
Chipset	Intel® GM45
Gegevensbusbreedte	64 bits
DRAM-busbreedte	tweekanaals (2) 64-bits bussen
Busbreedte processoradres	36-bits
Flash-EPROM	1 MB

Processor	
Processortype	Intel Core™ 2-, Intel Core 2 Duo- of Intel Celeron®-processor (socket P)
L2-cache	3 MB of 6 MB
Externe busfrequentie	667 en 800 MHz

Geheugen	
Geheugenmoduleaansluitingen	twee DIMM-sockets
Capaciteit geheugenmodules	1 (één DIMM), 2 (één DIMM of twee DIMM's) of 4 GB (twee DIMM's) mogelijk
Type geheugen	DDR2 800 MHz (alleen niet-ECC)
Minimumgeheugen	1 GB
Maximumgeheugen	4 GB

Communicatie	
Modem	geïntegreerd Conexant CX20548-11Z 56 kbps modem
Netwerkadapter	10/100/1000 ethernet-LAN op moederbord
Netwerkcontroller	Realtek RTL8111DL
Draadloos	interne ondersteuning voor PCI-e minikaart, WLAN: Dell WLAN 5100 of Broadcom WLAN1397_1510 draadloze technologie (optioneel) Bluetooth® 355 V2.0 en Bluetooth 360 V2.1
Camera	optioneel 2.0 MP en bijbehorende camerasoftware

Audio	
Type geluidskaart	tweekanaals high-definition audiocodec (HDA)
Audiocontroller	Conexant CX-20583-10z
Stereoconversie	24-bits (stereo digitaal naar analoog) 24-bits (stereo analoog naar digitaal)
Interfaces:	
Intern	high definition-audio
Extern	microfoonaansluiting, stereo hoofdtelefoon-

	/luidsprekerminiaansluiting
Luidsprekers	een luidspreker van 2 W, 4 Ohm
Interne luidsprekerversterker	2-W kanaal naar 4 ohm
Interne microfoon	enkele digitale microfoon
Volumeknoppen	programmamenu's, functietoetsen op toetsenbord

<b>Toetsenbord</b>	
Aantal toetsen	105 (VS en Canada); 106 (Europa); 109 (Japan)
Indeling	QWERTY/AZERTY/Kanji
Grootte:	
<b>Standaard</b>	volledige grootte (19 mm hoofdpitch)
<b>Maximum</b>	359,4 mm x 118,9 mm x 5,2 mm

<b>Batterij</b>	
Type	4- of 6-cels 'slimme' lithium-ionbatterij
Afmetingen:	
Diepte	53,39 mm
Hoogte	20,44 mm
Breedte	206,44 mm
Spanning:	
4 cellen	14,8 V DC
6 cellen	11,1 V DC
Temperatuurbereik:	
In bedrijf	0° t/m 35°C
Opslag	-20° tot 65°C
Knoopcelbatterij	CR-2032, levensduur 4 jaar

<b>Poorten en aansluitingen</b>	
ExpressCard-connector	één 34 mm PCI ExpressCard
USB	vier USB 2.0-connectoren
Video	Connector met 15 openingen
IEEE 1394	4-pins mini

<b>5-in-1-geheugenkaartlezer</b>	
Controller voor mediakaart	Ricoh R5C847
connector	3-in-1-combokaartconnector
Ondersteunde kaarten	SecureDigital (SD) SDIO MultiMediaCard (MMC) Memory Stick Memory Stick PRO

<b>Video</b>											
Type grafische kaart	geïntegreerd										
Videocontroller	Intel GM45										
Videogeheugen	<table border="1"> <tr> <td>Systeemgeheugen</td> <td>DVMT (Dynamic Video Memory Technology)</td> </tr> <tr> <td>1 GB</td> <td>512 MB</td> </tr> <tr> <td>2 GB</td> <td>782 MB</td> </tr> <tr> <td>3 GB</td> <td>1294 MB</td> </tr> <tr> <td>4 GB</td> <td>1550 MB</td> </tr> </table>	Systeemgeheugen	DVMT (Dynamic Video Memory Technology)	1 GB	512 MB	2 GB	782 MB	3 GB	1294 MB	4 GB	1550 MB
	Systeemgeheugen	DVMT (Dynamic Video Memory Technology)									
	1 GB	512 MB									
	2 GB	782 MB									
	3 GB	1294 MB									
4 GB	1550 MB										
LCD-interface	LVDS										
TV-ondersteuning	VGA-connector										



<b>Beeldscherm</b>	
Type (active-matrix TFT)	14 inch HD met antiglittering 14 inch HD TrueLife
Afmetingen	
Hoogte	309,4 mm
Breedte	174,0 mm
Diagonaal	355,6 mm
Maximale resoluties	
WXGA met antischittering	1280 x 720 met 18-bits kleuren (262 K)
Vernieuwingsfrequentie	60 Hz
Werkingshoek	0° (dicht) tot 135°
Kijkhoeken	
Volumeknoppen	programmamenu's, functietoetsen op toetsenbord
Horizontaal	±40°
Verticaal	±15°/-30°
Pixelafstand	0,252 x 0,252 mm
Knoppen	helderheid kan worden gewijzigd via sneltoetsen

<b>Touchpad</b>	
X/Y-positieresolutie (grafische tabelmodus)	240 cpi
Afmetingen (sensoractief gebied)	
Breedte	75,4 mm
Hoogte	38,0 mm

<b>Camera</b>	
Resolutie	1280 x 720 pixels (HD) bij 30 FPS

<b>Netadapter</b>	
Type	65 W
Ingangsspanning	100-240 V AC
Ingangsstroom (maximum)	1,5 A
Ingangsfrequentie	50-60 Hz
Uitgangsstroom	
65 W	4,34 A (maximum bij puls van 4 seconden) 3,34 A (continu)
Nominale uitgangsspanning	19,50 V DC (+/- 1,0 V DC)
Afmetingen	
Hoogte	28,2 mm
Breedte	57,9 mm
Diepte	137,2 mm
Temperatuurbereik:	
In bedrijf	0° t/m 35°C
Opslag	-40°C tot 65 °C

<b>Fysieke specificaties</b>	
Hoogte	
Vostro 1014	25,00-35,60 mm
Vostro 1015	26,50-36,80 mm
Breedte:	
Vostro 1014	340 mm
Vostro 1015	376 mm
Diepte:	
Vostro 1014	242,5 mm
Vostro 1015	247,9 mm

Gewicht	
minimaal	2,30 kg met 6-cels batterij
maximaal	2,50 kg met 6-cels batterij

<b>Omgeving</b>	
Temperatuurbereik:	
In bedrijf	0° t/m 35°C
Opslag	-40° to 65°C
Relatieve vochtigheid (maximum):	
In bedrijf	10% t/m 90% (niet-condenserend)
Opslag	5% t/m 95% (niet-condenserend)
Contaminatieniveau in de lucht	G2 of lager, zoals gedefinieerd in ANSI/ISA-S71.04-1985

[Terug naar inhoudsopgave](#)

## Aan de computer werken

### Onderhoudshandleiding voor de Dell™ Vostro™ 1014/1015

- [Voordat u handelingen uitvoert in de computer](#)
- [Aanbevolen hulpmiddelen](#)
- [De computer uitschakelen](#)
- [Nadat u handelingen hebt uitgevoerd in de computer](#)

## Voordat u handelingen uitvoert in de computer

Volg de onderstaande veiligheidsrichtlijnen om uw eigen veiligheid te garanderen en de computer tegen mogelijke schade te beschermen. Tenzij anders aangegeven, wordt er bij elke procedure in dit document van de volgende veronderstellingen uitgegaan:

- 1 U hebt de stappen in [Aan de computer werken](#) gevolgd.
- 1 U hebt de veiligheidsinformatie gelezen die bij uw computer is meegeleverd
- 1 U vervangt of (indien los aangeschaft) plaatst onderdelen door de verwijderingsprocedure in omgekeerde volgorde uit te voeren.

- ⚠ **GEVAAR:** lees de veiligheidsinstructies die bij de computer zijn geleverd alvorens u werkzaamheden binnen in de computer uitvoert. Voor meer informatie over veiligheid kunt u de startpagina over regelgeving raadplegen op [www.dell.com/regulatory\\_compliance](http://www.dell.com/regulatory_compliance).
- ⚠ **WAARSCHUWING:** veel reparaties mogen alleen door een gecertificeerde servicetechnicus worden uitgevoerd. U mag alleen problemen oplossen en eenvoudige reparaties uitvoeren die volgens de productdocumentatie zijn toegestaan of waarvoor u online of telefonisch instructies hebt gekregen van het service- en ondersteuningsteam. Schade als gevolg van onderhoudswerkzaamheden die niet door Dell zijn goedgekeurd, valt niet onder de garantie. Lees en volg de veiligheidsinstructies die bij het product zijn geleverd.
- ⚠ **WAARSCHUWING:** Voorkom elektrostatiche ontlading door uzelf te aarden met een aardingspolspanbandje of door regelmatig een ongeverfd metalen oppervlak aan te raken, zoals een connector aan de achterkant van de computer.
- ⚠ **WAARSCHUWING:** Ga voorzichtig met onderdelen en kaarten om. Raak de onderdelen en de contacten op kaarten niet aan. Pak kaarten vast bij de uiteinden of bij de metalen bevestigingsbeugel. Houd een component, zoals een processor, vast aan de uiteinden, niet aan de pinnen.
- ⚠ **WAARSCHUWING:** verwijder kabels door aan de connector of aan het treklijpje te trekken en niet aan de kabel zelf. Sommige kabels zijn voorzien van een connector met borglippen. Als u dit type kabel loskoppelt, moet u de borglippen ingedrukt houden voordat u de kabel verwijdert. Als u de connectoren van elkaar los trekt, moet u ze op evenwijdige wijze uit elkaar houden om te voorkomen dat een van de connectorpinnen wordt verbogen. Controleer, vóór u een kabel aansluit, ook of beide connectoren op de juiste wijze zijn geplaatst en uitgelijnd.
- 🔍 **N.B.:** de kleur van uw computer en bepaalde onderdelen kunnen verschillen van de kleur en onderdelen die in dit document worden weergegeven.

Om schade aan uw computer te voorkomen, dient u de volgende instructies te volgen alvorens u werkzaamheden binnen in de computer uitvoert.

1. Zorg ervoor dat het werkoppervlak vlak en schoon is om te voorkomen dat de computerbehuizing bekrast raakt.
  2. Schakel de computer uit (zie [De computer uitschakelen](#)).
  3. Als de computer is aangesloten op een dockingstation, koppelt u het dockingstation los.
- ⚠ **WAARSCHUWING:** Wanneer u een netwerkkabel wilt verwijderen, moet u eerst de connector van de netwerkkabel uit de computer verwijderen en daarna de netwerkkabel loskoppelen van het netwerkkapparaat.
4. Koppel alle netwerkkabels los van de computer.
  5. Verwijder de stekker van de computer en alle daarop aangesloten apparaten uit het stopcontact.
  6. Koppel eventuele adapters los van de computer.
  7. Sluit het beeldscherm en zet de computer ondersteboven op een plat werkoppervlak neer.
- ⚠ **WAARSCHUWING:** U voorkomt schade aan het moederbord door de hoofdbatterij te verwijderen voordat u de computer een onderhoudsbeurt geeft.
8. Verwijder de hoofdbatterij (zie [Batterij](#)).
  9. Draai de computer weer om.
  10. Open het beeldscherm.
  11. Druk op de aan/uit-knop om het moederbord te aarden.
- ⚠ **WAARSCHUWING:** bescherm uzelf tegen elektrische schokken door altijd de stekker van de computer uit het stopcontact te halen voordat u het beeldscherm opent.
  - ⚠ **WAARSCHUWING:** raak onderdelen pas aan nadat u zich hebt geaard door een ongeverfd metalen oppervlak van de behuizing aan te raken, zoals het metaal rondom de openingen voor de kaarten aan de achterkant van de computer. Raak tijdens het werken aan uw computer af en toe een ongeverfd metalen oppervlak aan om eventuele statische elektriciteit, die schadelijk kan zijn voor interne onderdelen te ontladen.
12. Verwijder eventueel geplaatste ExpressCards of smartcards uit de sleuven.
  13. Verwijder de vaste schijf (zie [Vaste schijf](#)).

## Aanbevolen hulpmiddelen

Voor de procedures in dit document hebt u mogelijk de volgende hulpmiddelen nodig:


- 1 Kleine platte schroevendraaier
- 1 Kruiskopschroevendraaier, nr. 0
- 1 Kruiskopschroevendraaier, nr. 1
- 1 Klein plastic pennetje
- 1 Een cd met Flash BIOS-updatesoftware

## De computer uitschakelen

**WAARSCHUWING:** U voorkomt gegevensverlies door alle gegevens binnen geopende bestanden op te slaan en de bestanden te sluiten. Sluit vervolgens alle geopende programma's voordat u de computer uitzet.

1. Het besturingssysteem afsluiten:

- 1 In Windows Vista®:

Klik op **Start** , klik op de pijl in de rechterbenedenhoek van het menu **Start** (zie hieronder) en klik op **Shut Down** (Afsluiten).



- 1 In Windows® XP:

Klik op **Start** → **Turn Off Computer** (Computer uitschakelen) → **Turn Off** (Uitschakelen).

De computer wordt uitgeschakeld nadat het besturingssysteem is afgesloten.

2. Controleer of de computer en alle daaraan gekoppelde apparaten zijn uitgeschakeld. Houd de aan/uit-knop vier seconden ingedrukt als de computer en de aangesloten apparaten niet automatisch worden uitgeschakeld wanneer u het besturingssysteem afsluit.

---

## Nadat u handelingen hebt uitgevoerd in de computer

Controleer nadat u onderdelen hebt vervangen of u alle externe apparaten, kaarten en kabels hebt aangesloten voordat u de computer inschakelt.

**WAARSCHUWING:** u voorkomt schade aan de computer door alleen de batterij te gebruiken die speciaal voor deze Dell-computer is bedoeld. Gebruik geen batterijen die voor andere Dell-computers zijn bedoeld.

1. Sluit externe apparaten, zoals een poortreplicator, een batterijblok of een Media Base, aan en plaats alle kaarten, zoals een ExpressCard, terug.
2. Sluit alle telefoon- of netwerkkabels aan op uw computer.

**WAARSCHUWING:** sluit een netwerkkabel eerst aan op het netwerkapparaat en vervolgens op de computer.

3. Plaats de [batterij](#) terug.
4. Sluit de computer en alle aangesloten apparaten aan op het stopcontact.
5. Zet de computer aan.

[Terug naar inhoudsopgave](#)